

Коллекция  
садовника

Томаты



## Легкий старт

Вырастим сладкие и ароматные томаты вместе! Мы составили для вас самое удобное пособие по выращиванию помидоров: небольшое, но очень информативное. Начинающий огородник с его помощью сможет полностью освоить технологию выращивания томатов и получить завидный урожай. А опытный найдет здесь любопытные сведения в дополнение к тому, что знает. Основные правила, полезные советы, мастер-классы, рисунки и фотографии – все лучшее из опыта наших авторов и экспертов теперь будет у вас под рукой!

## Содержание

Легкий старт	2
Как выбрать сорт томата	4
Самые популярные и надежные сорта	4
Выращивание рассады	6
Посадка и уход	8
Правила формирования	10
Как сохранить урожай томатов	11
Проблемы и решения	12
Домашние заготовки	14



## Золотые правила выращивания томатов

### ВЫБИРАЙТЕ СОРТ ПО НАЗНАЧЕНИЮ

Обращайте внимание не только на характеристики плодов. По особенностям строения куста и срока созревания можно судить, для каких условий предназначен сорт или гибрид (стр. 4). Важна также его устойчивость к болезням.



### СОБЛЮДАЙТЕ СЕВОБОРОТ

Томаты подвержены вирусным и грибным болезням, их можно выращивать на одном месте не больше двух лет. Чтобы избежать почвоутомления и распространения инфекции, грамотно подбирайте для томатов предшественников (стр. 8).



### НЕ САЖАЙТЕ ТОМАТЫ СЛИШКОМ ГУСТО

Между соседними растениями должно быть не меньше 40 см. Загущенная посадка не приведет к увеличению общей урожайности; ослабленные теснотой растения будут плодоносить гораздо хуже.



### ПОЛИВАЙТЕ РЕДКО, НО ОБИЛЬНО



Томаты формируют глубокую корневую систему, если не баловать их частым поливом (стр. 5). А глубокие корни – это более эффективное использование влаги и питательных веществ и высокая урожайность.

### ПРЕДУПРЕЖДАЙТЕ ИНФЕКЦИИ



Соблюдайте севооборот, используйте в подкормках микроэлементы, не поливайте растения по листьям. Если выращиваете томаты в теплице, не допускайте там жары и слишком высокой влажности (стр. 8).

### ФОРМИРУЙТЕ РАСТЕНИЯ



Высокие томаты нужно обязательно пасынковать и вести в 1–2 стебля (стр. 10). Если вы бываете на даче только по выходным и не можете провести пасынкование вовремя, остановите свой выбор на детерминантных или штамбовых сортах.



## Арсенал

<p><b>Грунт или торфяные таблетки</b> для посева. Посевы в таблетке с грунтом занимают меньше места, зато в таблетках селенци рже болелот «черной ножгой».</p>	<p><b>Пинцет</b> для посева семян поштучно.</p>	<p><b>Вагные диски</b> для прощивания семян.</p>
<p><b>Мини-парник</b> для получения дружных всходов.</p>	<p><b>Гранулированное удобрение</b> для обильного внесения в лунки перед посадкой. В состав входят азот, фосфор и калий.</p>	
<p><b>Горшочки 9x9 см</b> для пикировки рассады.</p>	<p><b>Грунт для выращивания рассады</b> — подойдет любой универсальный или специальный для томатов и перца.</p>	<p><b>Корнерост</b> — инновационный стимулятор жидкого удобрения, почти вдвое сокращает срок приживаемости рассады.</p>
<p><b>Прямые грабли</b> или культиватор-засадочка для подготовки грядок к посадке.</p>	<p><b>Нетканый укрывной материал</b> плотностью 20 и 40 г/м<sup>2</sup> для укрытия томатов от весенних заморозков и в начале лета в открытом грунте.</p>	<p><b>Быстрорастворимые или жидкие удобрения</b> с микроэлементами для подкормки рассады и внекорневых подкормок летом.</p>
<p><b>Телка или культиватор</b> на длинной ручке (лучше оцинкованной) для окупивания.</p>	<p><b>Штыковая лопата</b> для глубокой перекопки почвы под зиму.</p>	<p><b>Лопаточка для пикировки.</b></p>
<p><b>Шланг для полива.</b> Томаты поливают часто, поэтому удобен переносной шланг на катушке.</p>	<p><b>Опрыскиватель</b> на 5 или 8 л с латунной телескопической ручкой. Также удобно обрабатывать как новые сеянцы, так и высокорослые томаты в теплице и в открытом грунте.</p>	

## Календарь работ на год

Январь	Февраль
Покупка семян	Покупка семян
Март	Апрель
<ul style="list-style-type: none"> <li>Посев на рассаду высокорослых томатов для теплиц (третья декада)</li> <li>Посев на рассаду томатов для высадки в открытый грунт под пленочные укрытия (третья декада)</li> </ul>	<ul style="list-style-type: none"> <li>Посев на рассаду ранних томатов для посадки в открытый грунт (первая декада)</li> <li>Посев на рассаду низкорослых томатов для теплиц (вторая декада)</li> </ul>
Май	Июнь
<ul style="list-style-type: none"> <li>Высадка рассады в поликарбонатную теплицу (первая декада)</li> <li>Высадка рассады в грунт под пленочные укрытия (третья декада)</li> <li>Высадка высокорослых сортов в стационарную или пленочную теплицу (вторая декада)</li> </ul>	<ul style="list-style-type: none"> <li>Высадка рассады в открытый грунт (первая декада)</li> <li>Рыхление, окучивание, прополка</li> <li>Обильный полив в период роста завязей</li> <li>Пасынкование</li> <li>Подкормка полным удобрением с микроэлементами</li> </ul>
Июль	Август
<ul style="list-style-type: none"> <li>Сокращение полива низкорослых томатов в период созревания плодов</li> <li>Подкормка полным удобрением с микроэлементами</li> </ul>	<ul style="list-style-type: none"> <li>Укрытие растений в открытом грунте от ночных холодов</li> <li>Прищипка, подрезка корней, опрыскивание томатов для ускорения созревания плодов</li> <li>Сбор, дозревание плодов, хранение, переработка урожая</li> </ul>
Сентябрь	Октябрь
<ul style="list-style-type: none"> <li>Дозревание плодов, хранение, переработка урожая</li> <li>Заготовка компонентов питательного грунта для весеннего посева</li> </ul>	Покупка семян
Ноябрь	Декабрь
Покупка семян	Покупка семян



# Новинки 2014!

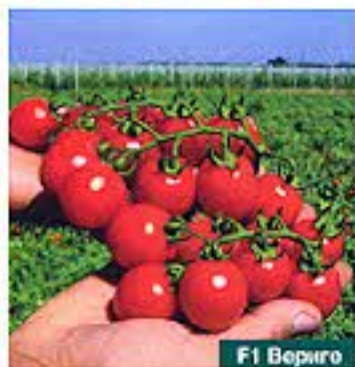
## УРОЖАЙ ПОД ЗАЩИТОЙ



**ПРОГНОЗ**  
Новинка от мучнистой росы!  
В ПРОГНОЗАХ мучнистой  
росы нет!

## Выбираем сорта томатов

### Для открытого грунта



**F1 Верито**



В регионах с коротким летом (Северо-Запад, центр Нечерноземья, Урал) урожай томатов в открытом грунте должен быть готов в августе. Хотя томаты в целом довольно холодостойки, в конце лета сочетание дневного тепла и ночной прохлады ведет к выпадению росы. Наличие капильной влаги на листьях и суточные перепады температуры – идеальные условия для развития фитофторы. Вопрос лишь в том, успеют ли ваши томаты в открытом грунте ее опередить. Поэтому отбирайте в первую очередь сорта с ранней и дружной отдачей урожая.

**Скороспелость** большинства сортов, которые составят основу вашего урожая и пойдут на переработку, должна быть около 90 дней от всходов до начала созревания плодов. Можно посадить немного сортов или гибридов со скороспелостью 95–100 дней, если они обладают

очень привлекательными свойствами, каких не удалось найти среди самых ранних. Но лучше, чтобы они не составляли основы ассортимента: при раннем похолодании, в сырую погоду плоды у таких томатов могут не налиться, тогда не удастся получить даже зеленых, пригодных для дозаривания, помидоров.

**Тип роста.** Классические томаты для открытого грунта – детерминантные и штамбовые, их обычно берут за основу. Такие сорта и гибриды сами прекращают рост в определенной фазе развития и направляют силы на формирование плодов, поэтому отдадут урожай дружно. У них крепкий приземистый куст, который удобно выращивать с подвязкой к колу: он не нуждается в шпалере, сравнительно устойчив к ветру. Но хотя в этих группах немало малоплодных сортов, здесь практически нет настоящих томатов черри: не просто малоплодных, а со специфическим ароматом и повышенным содержанием сахара. Если вы хотите вырастить настоящие черри, но у вас нет теплицы, можно подобрать сорта томатов черри для открытого грунта, даже для Подмосквы. Для этого нужно обратить внимание на две характеристики: скороспелость и количество плодов в кисти. По типу роста томаты черри – индетерминантные. Они растут непрерывно столько, сколько им позволяет погода, и закладывают одну цветочную кисть за другой. Общая урожайность

складывается из того количества кистей, которое вы успели собрать за лето. Самые ранние черри с крупными (около 20 плодов) кистями имеет смысл выращивать даже на Урале и в Подмоскве: 3–4 кисти, которые успевают налиться в открытом грунте, с учетом их веса оправдывают усилия на посадку и уход. Микроштамбовые сорта и гибриды томатов отлично наливаются и высевают в открытом грунте, даже в условиях короткого лета. Их урожайность с единицы площади невелика, но такие сорта декоративны, их можно выращивать даже в цветниках.

**Устойчивость к фитофторе.** Томатов, которые совершенно не поражаются бы фитофторой (иммунных), не бывает. Но есть сорта и гибриды, которые устойчивы – заболевают позже других. Лучшие сорта для открытого грунта в средней полосе – устойчивые к фитофторе.

#### Сорта и гибриды

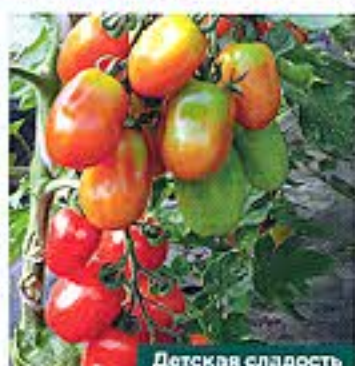
**Детерминантные:** F1 Катя, F1 Анюта, F1 Слот, F1 Семко 18, F1 Семко 2010, F1 Тверяк, F1 Мамуля, F1 Ажур, F1 Кулечка, F1 Барин, F1 Подарок женщине, F1 Бобан, F1 Царевна, Акулина, Детская сладость, Челнок, Транс-Рю, F1 Транс-Кинг, F1 Государь, F1 Премиум, F1 Розанна, F1 Сударь.

**Штамбовые:** Волгоградский 5/95, Розовый фламинго.

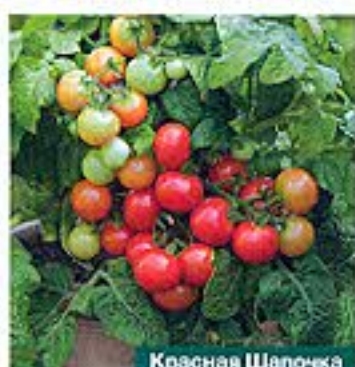
**Черри:** F1 Верито, F1 Черри Макки, F1 Клемаки, Дачное лакомство, Сладкая восточка.



**Рябиновые бусы**



**Детская сладость**



**Красная Шапочка**

### Для стеклянных и поликарбонатных теплиц



**Тип роста.** Для необогреваемых стеклянных и поликарбонатных теплиц подойдут и мелкоплодные, и высокие сорта томатов. Но селек-

ционисты рекомендуют выбирать индетерминантные – они долго растут, последовательно закладывая цветочные кисти. За счет растянутого сбора плодов их суммарная урожайность выше, а значит, более рационально используется объем теплицы. Но многие соросодержатели не поняли за рекордными урожаями и с удорожанием выращивают в необогреваемых теплицах детерминантные и штамбовые сорта и гибриды. Они проще в уходе, многие не требуют пасынкования, а их способность к дружной отдаче урожая еще и служит страховкой на случай холодного лета, что не редкость в средней полосе.

**Скороспелость.** Для выращивания в необогреваемых теплицах можно выбирать как ранние, так и среднеспелые сорта томатов – со сроком

созревания около 115 дней, они достаточно надежны в средней полосе. В поликарбонатной теплице часто удаются и сорта со сроком до 140 дней от всходов до урожая, но лучше не брать их за основу ассортимента.

#### Сорта и гибриды

**Индетерминантные:** F1 Малазия, F1 Малина, F1 Манон, F1 Дисранк, F1 Розовый слэм, F1 Форте Мальеза, F1 Черри Ира, F1 Князь, F1 Муженюк, F1 Струт, F1 Императрица, F1 Счастье, F1 Счастье русское, F1 Благосвет, F1 Елпатор, F1 Ингулия, F1 Краснобай, F1 Гвидон, Горлянка, Румяна, Сицилийский перчик, Супербанан, F1 Боларин, F1 Воляк, F1 Алая каравелла, Золотой дождь, Златовласка, Мальвина.

**Полудетерминантные:** F1 Огонь.

**ЭНЕРГЕН ЭКСТРА-ЭКСТРА** сила роста! Повысит урожайность просто!



**АГРИКОЛА универсальное** – новое комплексное минеральное удобрение. Быстрый эффект, хороший рост, богатый урожай!

Узнай больше на [www.greenbelt-market.ru](http://www.greenbelt-market.ru)

## Для пленочных укрытий



**Тип роста.** Теоретически для выращивания под пленкой в средней полосе подходят сорта томатов любой высоты, как и для теплиц. Но на практике вы будете выбирать исходя из высоты укрытия. Пленочную теплицу обычно не делают двухметровой высоты, как поликарбонатную. Поэтому стоит выбирать детерминантные сорта, а если индетерминантные – то с укороченными междоузлиями.

**Скороспелость.** Пленка хуже собирает тепло, чем поликарбонатная теплица. Поэтому для выращивания под пленкой больше подойдут сорта и гибриды со сроком созревания не более 110–120 дней.

**Сорта и гибриды индетерминантные:** F1 Билгал, F1 Партнер Семко, F1 Строга, F1 Семко 2112, F1 Черри Максик, F1 Черри Мисс, F1 Ясик, F1 Благовоет.

**Детерминантные:** Акулина, Детская сладость, Палладин, Толстушка, Толстые щечки, F1 Афродита, F1 Килипан, F1 Маршал, F1 Лосик, F1 Крылатый, F1 Раздолье, F1 Государь, F1 Премиум, F1 Розанна, F1 Сударь.

## Для контейнеров



**Тип роста.** Теоретически для выращивания в контейнерах подходят любые сорта томатов, которые хорошо растут в ограниченном объеме почвы. Например, почти все супердетерминантные. Но как правило, мы хотим, чтобы горшечный томат был декоративен: не нуждался в подвязке, имел здоровую листву и был усыпан красивыми плодами. Этим требованиям отвечают самые низкорослые из штамбовых сортов и гибридов, высотой 20–30 см. Их еще называют

микроштамбовыми томатами. Нарядно в продаже появились и ампельные сорта: с красиво свисающими побегами и кистями. Их можно выращивать в контейнерах и подвесных корзинах.

**Скороспелость.** Для контейнерных томатов скороспелость не имеет большого значения: в плохую погоду их можно занести в тепло.

Но большинство компактных сортов отличаются скороспелостью по своей природе: они рано заканчивают рост.

**Сорта и гибриды**

**Микроштамбовые:** Балконное чудо, Мишбелл, Минигольд, Спинка.

**Ампельные:** Золотая гроздь, Рыбьиные бусы.

## ? Сорт или гибрид?

Гибридные томаты в среднем урожайнее и устойчивее сортовым, но многие гибриды обладают довольно посредственным вкусом, а томаты с выдающимися вкусовыми качествами среди гибридов найти вообще довольно сложно. Поэтому

бессмысленно спорить, что лучше: гибридные или сортовые томаты. Чаще всего опытные огородники выращивают несколько сортов, вкус которых им особенно нравится, и гибридные томаты – как основу урожая, для заморозки и консервации.

## ПРИМЕРЫ СОВРЕМЕННЫХ СОРТОВ И ГИБРИДОВ

### F1 Вериге

Необычный черри-томат для открытого грунта: компактный куст, плотные кисти, плоды в которых созревают одновременно, подходит для уборки кистями. Успевают дать несколько полноценных кистей даже в условиях короткого лета.

### F1 Максик

Скороспелый и урожайный черри-томат с плотными увесистыми кистями. Расстояние между соцветиями всего 12–15 см. Куст смотрится очень эффектно.

### F1 Ажур

Компактный гибрид для открытого грунта и пленочных укрытий. Характерная особенность – плотная, мясистая мякоть, которая не перезревает и не разваливается. Один из немногих крупноплодных, но в то же время лежких томатов.

### F1 Подарок женщине

Идеальный розовый томат без зеленого пятна у плодоножки. Составит гордость любой хозяйки: плоды вызревают долго, не портятся, не растрескиваются.

### Акулина

Очень урожайный сорт, при этом достаточно ранний (110–118 дней) и сладкий одновременно. Растения высотой 80 см можно выращивать как в открытом грунте, так и под невысокими укрытиями.

### Детская сладость

Суперранний (80–85 дней). Его можно сеять в конце марта и даже в начале апреля, что значительно облегчит выращивание рассады в домашних условиях. Растение высотой до 60 см удобно выращивать под легким укрытием и в открытом грунте. Идеален для консервирования.

### Рыбьиные бусы

Необыкновенной красоты ампельный томат для украшения веранды, патио, балкона, праздничного стола. Произведет неизгладимое впечатление на ваших гостей здоровой листвой и обилием плодов, переживающих при созревании разные оттенки. К тому же вырастить его очень легко: от всходов до созревания ему нужно всего 60–85 дней.

### Красная шапочка

Классический микроштамбовый сорт томата для контейнеров и клумб. Красив, надежен и прост в выращивании, к тому же с очень вкусными плодами.



F1 Ажур



F1 Подарок женщине



Акулина



F1 Максик

ФОТО: ФОТОБАНК «ЛОРИ», SHUTTERSTOCK, ОКСАНА КАПИТАН  
БЛАГОДАРИМ КОМПАНИИ «АВРИШ», «СДЕЖ», «СЕМКО», «ЛОСКО» ЗА ПРЕДОСТАВЛЕННЫЕ ФОТОМАТЕРИАЛЫ



## Когда лучше сеять томаты?

В домашних условиях высевать помидоры на рассаду лучше в более поздние сроки, чем в профессиональных теплицах. Не все книги и справочники учитывают особенности выращивания рассады на подоконнике. В жилых помещениях слишком темно и жарко (даже на окне). Рассада помидоров будет вытягиваться и болеть, если посеять ее слишком рано. Потому лучше немного спозднить, чем поторопиться.

**Для средней полосы подходят примерно такие сроки посева:**

- Ранние томаты для высадки в грунт под пленочные укрытия: вторая половина марта
- Высокорослые томаты для теплиц: конец марта
- Ранние томаты для открытого грунта: начало апреля
- Низкорослые томаты для теплиц: начало – середина апреля

КАЧЕСТВЕННЫЕ СЕМЕНА ТОМАТОВ СОХРАНЯЮТ ВОХОЖЕСТЬ 5-7 ЛЕТ, А ПРИ ОПТИМАЛЬНЫХ УСЛОВИЯХ ХРАНЕНИЯ (температура +14...+16 °С, влажность не более 75%) – 10-11 ЛЕТ.



## Что делать, если...

**Сеянцы полегают.** Если при этом утончается и темнеет прикорневая часть стебля, значит, всходы поражены «черной ножкой». Причиной могут стать пересыхание почвы, избыточный полив, зауженность посева или зараженный субстрат. Немедленно удалите заболевшие всходы с комочком земли, прекратите полив (пока субстрат не высохнет полностью), подсыпьте к стеблям прокаленный песок. После подсушивания полейте почву препаратами «Толпан» или «Фундазол», но лучше перепикировать рассаду в свежую пропаренную землю и соблюдать в дальнейшем правила полива.

**После пикировки растения долго не трогаются в рост.** Возможно, допущена ошибка при пикировке. Например, не прищипнули длинные корни, и при посадке они соприкослись или перепутались между собой. Возможно, при пересадке вокруг корневой образовалась воздушная полость, если почву вокруг сеянца не обжали. Рассадите растения в свежую почву, отбракував подгнившие сеянцы.

**Листья бледнеют** обычно, когда растениям не хватает света или азотных удобрений. Параставьте их на самое светлое место, снизьте температуру содержания до +15...+20 °С (прохлада несколько понижает потребность рассады в освещении). Подкормите растения раствором аммиачной селитры или мочевины (7-10 г на 10 л воды).

**Листья приобретают фиолетовый оттенок.** Во время закалывания томатов это нормально. Но если листья потемнели в комнатных условиях, скорее всего, почва слишком холодная и фосфор становится недоступен для корневой системы. Изолируйте емкость с рассадой от холодного подоконника и подкормите растения комплексными удобрениями.

**По краям листьев появилась сухая кайма** – это может говорить о калийном голодании. Подкормите растений монофосфатом калия.

**Рассада вытянулась.** Не хватает света, растения расположены слишком тесно или им не хватает питания. Рассадите горшки свободнее или дополнительно распикируйте их в более крупную тару. Любая пикировка (но не перевалка с комком земли) задерживает развитие растений на 10-14 дней. Это способ оттянуть срок высадки рассады в открытый грунт, если погода холодная. Можно обработать вытянувшуюся рассаду препаратом «Атлет».

## Подготовка семян к посеву

**Обеззараживание.** Покупные семена обеззараживают промышленным способом – им обработка не требуется. Самостоятельно собранные семена томатов нужно прогнать от инфекций.

**Для этого можно:**

- выдержать семена в 1%-ном растворе марганцовки 20-25 минут, а затем промыть чистой водой;
- выдержать в течение 1 часа в закрытой банке с раствором мази чеснока (толченый очищенный чеснок), затем промыть и просушить;
- выдержать в течение 2 часов в 0,2%-ном растворе фитоплазмана (прекрасное средство профилактики бактериальных болезней).

**Калибровка.** Хорошо осмотрите семена и удалите все травмированные, со следами заболеваний, не типичного цвета.

- Приготовьте 3-5%-ный раствор поваренной соли комнатной температуры.
- Поместите в него семена и перемешайте.
- Через несколько минут полновесные семена опустятся на дно, а щепы всплывут на поверхность – их надо будет слить вместе с раствором.
- Качество высеянных семян проверьте водой и просушите.

**Обработка стимуляторами.** Позволяет получить более устойчивые к неблагоприятным условиям всходы. Можно использовать по выбору препараты (на 100 мл воды):

- «Гетерауксин» – 1/2 таблетки (0,05 г);
- «Энерген» (калийные соли гуминовых кислот, микроэлементы) – 8 г;
- «Циркон» – 2 капли.

Обработка занимает 6-8 часов, температура воды 18-20° С. Обратите внимание, что использовать можно только свежий раствор. После обработки семена или сразу сеют, или высушивают. Но дольше 24 часов обработанный материал хранить нельзя – окислоритится.



**Проращивание.** Если перед посадкой предварительно прорастить семена при температуре +20...+25 °С, всходы будут более дружными. Так за ними легче ухаживать: все растения находятся в одной стадии развития и нуждаются в одинаковой температуре и влажности. В домашних условиях семена проращивают на блюдце или в пластиковом контейнере.

На дно емкости положите бумажную салфетку, смочите ее водой, удалите излишки влаги. Равномерно распределите семена на салфетке, закройте емкость крышкой или блюдцем. Когда хотя бы у половины семян образуются проростки (не больше длины самого семени), их можно высевать.



## Выращивание рассады томатов.

Рассада томатов нетребовательна к почве – относительно устойчива к засухе, не прожорлива, выносит повышенную кислотность. Она хорошо растет и в грунте, приготовленном своими руками (из огородной земли и других компонентов), и в качественном покупном торфяном грунте. Приготовленный своими руками плодородный грунт нужно обязательно пропарить в течение 40 минут, псулкий в обработке не нуждается.



Крупные семена помидоров удобно высевать пинцетом поштучно. Раскладываем их на уплотненную почву пинцетом через 1 см. Каждую бороздку помечаем биркой с названием сорта. Сверху присыпаем почвой слоем 0,5–1 см и поливаем. Накрываем посевы пленкой, помещаем в место с температурой +20 °С. Как только всходы покажутся, ставим плошку с рассадой на подоконник, а пленку снимаем.



До пикировки подкармливать семена томатов не нужно – только поливать. Пикируют томаты в фазе двух настоящих листочков. Пикируем их по одному в индивидуальные горшочки, заглубляя почти до семидольных листочков, но так, чтобы они не касались почвы. Через 2 недели после пикировки нужно подкормить растения комплексным удобрением для рассады.



ФОТО SHUTTERSTOCK, ОКСАНА КАЛЫТАН, ЮЛИЯ КАПТЕЛОВА, ВЛАДИМИР ЛУКЬЯНОВ, СЕРГЕЙ ПРОВОДЬКО

## РЕЖИМ ВЫРАЩИВАНИЯ РАССАДЫ

Температура прорастания семян	Минимальная +10...+12 °С Оптимальная +25...+28 °С
Время от посева до всходов	5–7 дней
Оптимальный возраст рассады при высадке в грунт или в теплицу	50–60 дней
Почва	Легкая, влагоемкая, с нейтральной или слабнокислой реакцией (рН 6–7)
Рекомендуемые почвенные смеси для рассады	Перепной, огородная земля, торф (1:1:1). Огородная земля, торф, опилки (2:2:1). Огородная земля, торф, песок (2:3:1). На основе приготовленной смеси рекомендуется добавить стакан золы или 100 г доломитовой муки.
	<b>Пикировка</b> В стадии двух настоящих листьев, с заглублением сеянцев до семидоль.
Температура содержания	После появления всходов (в стадии «пелюшки»): +12...+15 °С днем, +8...+10 °С ночью. При удлинении светового дня до 12–14 часов +17...+20 °С, в солнечную погоду до +25 °С.
Полив	Ежедневный, в утреннее время.
Подкормки	1-я – через 2 недели после пикировки. 2-я – через 2 недели после первой. Любое комплексное удобрение для рассады с микроэлементами. Томаты требовательны к калию, кальцию и магнию.
Закладывание	При температуре +10 °С и выше рассаду можно выносить на открытый воздух, притеняя от прямых солнечных лучей.
Высадка на постоянное место	В открытый грунт – при устойчивой среднесуточной температуре +12 °С. Если есть возможность укрывать растения в случае заморозков, посадку проводят в конце мая, если нет – после 10 июня. В поликарбонатную или стеклянную теплицу томаты высаживают в середине мая.
Требования к рассаде	Стандартная рассада при высадке на постоянное место должна иметь 1 цветочную кисть и 7–8 листьев. Но для томата фаза развития в момент посадки не имеет решающего значения.

### НА ЗАМЕТКУ...

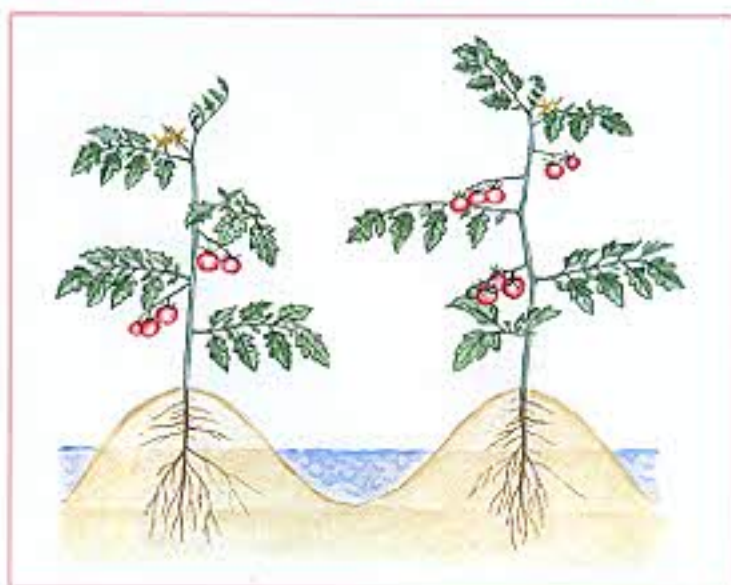


Результаты испытания «ЭНЕРГЕНА» на томатах. После применения «Энергена» всхожесть семян увеличилась с 83,3 до 98,4%, масса рассады перед высадкой – с 20,5 до 52,6 г, что в 2,5 раза больше!  
Плодообразование – с 54,6 до 76,3%, а урожайность – с 1,8 до 2,4 кг/м² – +33% УРОЖАЯ БОЛЬШЕ!  
Кроме того, наблюдалось снижение содержания нитратов, повышение содержания витаминов и сахара, улучшение вкусовых качеств.

## УСЛОВИЯ ВЫРАЩИВАНИЯ ТОМАТОВ

Освещение	На юге допускается сажать томаты на участках со скользящей тенью. В средней полосе участок должен быть полностью освещен в течение всего светового дня.
Почва	Томат относительно нетребователен, может расти на разных по механическому составу почвах, нейтральных или кислых (рН 5–7). Лучших результатов удастся добиться при выращивании томатов на среднесуглинистой быстро прогревающейся почве. Грунтовые воды должны залегать не ближе 1,5 м к поверхности. Плотную глинистую или песчаную почву можно улучшить внесением перегноя или торфа (4 ведра на 1 м <sup>2</sup> ).
Основное удобрение под посадку	Полное гранулированное удобрение, содержащее азот, фосфор и калий примерно в равных пропорциях. Норма внесения 10–20 г (спичечный коробок) на 1 м <sup>2</sup> .
Хорошие предшественники	Зелень и листовые овощи, лук, морковь, свекла.
Лучшие предшественники	Горох, фасоль, капуста, редис, огурцы, сидераты.
Плохие предшественники	Перец, баклажаны, картофель, табак.
Примерные сроки высадки рассады в средней полосе	<b>В открытый грунт:</b> 10–20 июня <b>В открытый грунт под пленочные укрытия:</b> 20–31 мая <b>В поликарбонатные теплицы:</b> 1–15 мая
Схема посадки	40х60 см
Подкормки	1-я – через 2 недели после высадки в грунт. 2-я – при образовании завязей на второй кисти. 3-я – в начале созревания плодов. Томаты хорошо отзываются на минеральные удобрения. Для подкормки лучше использовать быстрорастворимые комплексы с микроэлементами. Например, универсальное «Кристаллин», «Растворин» или специальную подкормку для пасленовых «Аристок 3» с повышенным содержанием магния, который томатам требуется в большом количестве. При посадке на мелкоздерзанной почве первую подкормку можно провести настоем коровяка или сброженной травой с добавлением столовой ложки минерального комплекса на ведро настоя.

## Как сократить потребность грунтовых томатов в поливе



Распространенный способ выращивания грунтовых томатов – с окучиванием – особенно эффективен, когда вы не можете ухаживать за растениями часто, обеспечивая им равномерный своевременный полив. Через 3–4 недели после высадки, когда на нижней части стеблей образуются «пухлячки» (зачатки придаточных корней), окучьте томаты на высоту 5–7 см, отгребая землю

из междурядий. Окучивание проводят после полива, влажной землей. После этого выше корневой шейки у растений образуются дополнительные корни, усиливается питание. А по оставшимся после окучивания бороздам в междурядьях будет легко проследить режим, обильный полив. Он приведет к росту корней в глубину, и растения становятся более засухоустойчивыми.



## Сохранение влаги в теплице

Чтобы в теплице влага медленнее испарялась из почвы, можно посадить томаты в прорези растительного агротекстиля. Это частично решит проблему нерегулярного полива: корни не будут пересыхать слишком быстро.



## Как создать томатам оптимальные условия в теплице?

Посадки томатов должны быть освещены солнцем с утра до вечера. Чем больше света, тем быстрее образуются бутоны и тем крупнее и вкуснее плоды.  
**Температура.** Наиболее благоприятная температура днем +22...+25 °С, ночью +16...+18 °С. Нельзя допускать, чтобы воздух в теплице не превышал выше +30 °С – в этом случае пыльца становится стерильной, и плоды не завязываются. Снизить температуру поможет проветривание – открывания томатам не страшны. Если стоит очень жаркая погода, в пленочной теплице можно поднять пленку снизу, приоткрыть торцы, а в стеклянной не только открыть все форточки и верхние фрамуги, но и забелить мелом кровлю. Важно открывать теплицу пораньше – не позже восьми утра, пока температура внутри и снаружи теплицы различается не сильно. Иначе растения будут испытывать стресс, переживая ее резкие колебания.

**Влажность.** Не пытайтесь «понизить градус» поливом – завязыванию плодов это не поможет, а излишняя влажность приведет к заболеванию фитофторой и бурой пятнистостью. Оптимальная для томатов влажность воздуха 50–60%. Кроме проветривания снизить ее помогут подсыпка компоста, мульчирования торфом. Поливать томаты нужно в первой половине дня, чтобы до вечера лишняя влага успевала испариться. До завязывания плодов на первой кисти полив должен быть умеренным, но без пересыхания верхнего слоя почвы. Когда начинается массовый набор плодов, норму увеличивают, иначе растения останавливаются в росте, а цветы осыпаются. Чтобы томаты не растрескивались, поливайте растения равномерно и регулярно.





## Чего не хватает томатам?



**П**очва для томатов должна быть заправлена удобрениями, но не чрезмерно. Если весной удобрить грядки свежим навозом, куст пышно разрастется, а завязи почти не будут развиваться. Придется посадить помидоры «на диету»: подсушить воздух и почву, убрать часть листьев, провести корневую и внекорневую подкормку удобрениями (фосфорными).

**Если томаты растут медленно**, листья желтеют и скручиваются, многие думают, что растению не хватает азота, и усиливают их полив. Но скорее всего, им не хватает элементов питания.

**При недостатке азота** рост ограничен, побег быстро древеснеет. Старые листья светлеют, потом желтеют. Плоды мелкие, созревают быстро.

**Если мало фосфора**, рост замедляется, основной побег тонкий, листья мелкие, с закрученными краями, имеют фиолетовый оттенок. Наступает некроз, и листья осыпаются.

**Симптомы нехватки калия** – как бы обожженные края старых листьев. Затем они желтеют и опадают, а хлороз (пожелтение или побеление листьев зеленых растений, вызываемое нехваткой минералов, в особенности кальция или калия) распространяется на более молодые листья. Внутри плодов видны коричнево-черные полосы.

**Когда не хватает кальция**, верхние листья начинают желтеть. Молодые листья деформированы, на них появляется отмершая ткань – сначала в виде отдельных точек, затем они сливаются. Плоды последних соцветий поражены вершинной гнилью.

**При недостатке меди** (обычно на торфянистых почвах) листья кажутся побелевшими. Молодые листья очень мелкие, побеги слабые. Цветы недоразвиты, осыпаются.

**О нехватке бора** сигнализирует отмирание точки роста и образование множества пасынков, отчего растение становится кустистым. На плодах видны участки высохшей ткани.

**Недостаточное количество магния** вызывает мозаичный хлороз. На старых листьях появляются желто-зеленые пятна, затем серые или коричневатые. Листья засыхают и опадают, засыхают плодоножки. Плоды мелкие, созревают преждевременно.

Чтобы исправить положение, необходимо внести соответствующее удобрение: азотное, калийное, фосфорное или микроудобрения.

## Полив

Тепличные томаты поливают часто и равномерно. Обильный полив после подсушивания почвы может вызвать растрескивание плодов, а плоды у высокорослых индетерминантных сортов и гибридов образуются непрерывно, пока позволяет температура.

Низкорослые томаты в открытом грунте, напротив, отличаются дружной отдачей урожая. Их поливают обильно до конца июля, пока наливаются плоды, а затем полив резко сокращают, чтобы ускорить созревание.

## Посадка томатов

Часто рассада томатов к моменту высадки в грунт успевает вытянуться и перерастает. Перед посадкой у таких растений срезаем нижнюю пару листьев, чтобы высадить их с небольшим заглублением; придаточные корни, которые образуются в нижней части стебля, обеспечат крупному растению дополнительное питание. **(1, 2)**

Вынимаем растение из горшка, помещаем земляной ком в лунку, заглубляя переросшие стебли на 10–15 см. **(3, 4, 5)**

Определившись с глубиной посадки, кладем рассаду в лунках на бок и тщательно, в несколько приемов, поливаем. Вода должна хорошо промочить почву – тогда корни томатов будут тянуться за ней вглубь и сформируется более развитая корневая система. **(6)**

Присыпаем лунку землей. Растение должно оставаться на боку, чтобы нижняя часть переросшего стебля не утонула глубоко в холодную почву. **(7)**

После засыпки поливать помидоры больше не нужно, чтобы не образовывалась почвенная корка. Аккуратно поднимаем стебель (его нижняя часть в почве остается горизонтальной), подтягиваем к колышку, мульчируем почву вокруг растения сухим торфом для сохранения влаги. **(8, 9)**

Дальше остается только поливать, подкармливать и ждать налива плодов.



## Как пасынковать томаты

Томат образует многочисленные боковые побеги (пасынки) из пазух листьев, расположенных на главном стебле. Если их не удалять, они сильно разрастутся, и растение превратится в многостебельный куст с многочисленными цветами. Но все его силы будут направлены не столько на образование плодов, сколько на наращивание зеленой массы. Вырвать завязавшиеся плоды не успеют. Приступая к пасынкованию, нужно знать, к какому типу относится данный сорт.

**Детерминантные томаты (рис. 1)** сами прекращают свой рост, ветвятся они слабо, чаще всего низкорослые. Их обычно выращивают в один стебель. Если у такого растения сразу удалить все пасынки, оно перестанет расти, и урожай будет небольшим. Попробуйте поступить по-другому: оставьте побег (пасынок) из пазухи листа, расположенного под одним из верхних соцветий. Тогда рост продолжится. Этот пасынок можно будет убрать, а ему на смену ближе к вершине оставить новый и т.д. В жаркое лето детерминантные томаты можно выращивать в два-три стебля.

**Штамбовые томаты (рис. 2)** – разновидность детерминантных – обычно не пасынкуют.

**Индетерминантные сорта и гибриды (рис. 3)** продолжают расти, пока для этого существуют подходящие условия, образуя пасынки из пазух всех листьев. Их приходится «укрощать» все лето, формируются они в один стебель. Если хотите пустить в два стебля, оставьте еще и боковой побег под первой цветочной кистью.

### Общие правила пасынкования:

- начинайте формировать растения, когда они окрепли и интенсивно пошли в рост;
- пасынки выламывайте при длине 5–7 см руками, а не ножом, оставляйте небольшой пенек;
- выбирайте для этого утренние часы.



## Как вырастить плоды массой 1,5 кг

У крупноплодных сортов с помощью несложных приемов можно вырастить помидор весом 1,5 кг:

- Чтобы получить плод такого размера, растения формируйте в один стебель.
  - Первое соцветие удалите.
  - После образования двух, максимум трех соцветий ограничьте рост основного побега, прищипнув точку роста.
  - В каждом соцветии оставьте одну-две завязи.
  - Над последней кистью оставьте два листа.
- Если в точности выполнить все эти рекомендации, можно получить два-три огромных плода.



## Как ускорить созревание томатов

Северное лето коротко, да и жарким оно выдается нечасто – иногда помидоры просто не успевают созреть. Но если не пускаться дело на самотек и использовать ряд простейших приемов, урожай можно собрать раньше.

## В ОТКРЫТОМ ГРУНТЕ

В первой декаде августа, когда начинает выпадать холодная роса, поставьте на помидорной плантации дуги и на ночь затягивайте посадки пленкой. На ней будет создаваться влага, а плоды останутся сухими. Это уменьшит вероятность заболевания фитофторозом.

Для ускоренной созревания томатов можно опрыскать растения йодным раствором (30–40 капель на 10 л воды). А полив и подкормки в августе пора прекратить.

Ветви низкорослых растений осторожно разверните к солнцу, закрепите их с помощью распорок, под кисти подставляйте подставки.

Соберите все бурые и крупно-зеленые помидоры, положите их на дозревание.

Прищипните верхушки растений. Над созревшими с уже завязавшимися томатами оставьте два-три листа – они обеспечат рост плодов.

Нижние листья должны быть удалены до тех кистей, на которых уже созревают томаты.

На низкорослых и среднерослых кустах максимально можно оставить четыре-пять кистей, поэтому все лишние цветочные кисти придется выломать. После этих операций кусты будут тратить силы не на рост, а на налив завязи.

В конце месяца, когда плоды успеют налиться, проделайте какую-либо из операций, ограничивающих поступление от корней влаги и питательных веществ:

1. В стеблях на высоте 8–12 см от земли проделайте острым ножом продольные скосные разрезы длиной 7–10 см, вставьте в них деревянные щепочки, чтобы щели не смыкались.
2. Держа за нижнюю часть стебля, несколько раз слегка подтяните растение вверх, одновременно закручивая по стрелке.
3. Затяните на стебле на высоте 3–4 см от поверхности почвы несколько колец тонкой медной проволоки.



## В ТЕПЛИЦЕ

Те же манипуляции, но несколько позже проводят и с тепличными томатами. Если теплица не отапливается, на растениях оставляют по 6–7 кистей, в обогреваемых – по 10–12. До наступления морозов плоды на средних кистях успеют созреть полностью, на верхних – частично. Удаляют появившиеся пасынки. Число листьев постепенно доводят до 13–18.

## ДОЗАРИВАНИЕ ТОМАТОВ

Крупные зеленые и начавшие буреть плоды собирают утром, пока они не нагрелись на солнце, сортируют. Здоровые укладывают на дозаривание в сухом проветриваемом помещении. На свету они созревают быстрее, в темноте – равномернее. Если нужно, чтобы помидоры созревали медленно, собирают плоды одной степени зрелости, укладывают в два-три слоя, пересыпав опилками, хранят при 6–10 °С. Для ускоренного созревания температуру поднимают до 20–25 °С и добавляют красные плоды. Они выделяют этилен, который в растениях отвечает за «старение» организма. Именно «старая», помидоры краснеют.



## Выращивание по методу Маслова

В 60-х годах прошлого века садовод-любитель Игорь Маслов разработал оригинальный метод выращивания томатов, который широко обсуждается и сегодня. Согласно методике нижние пасынки у растений не удаляют, а укореняют рядом с материнским растением, не отделяя от него. Как рассказывал Маслов в своих интервью, спустя 1–2 месяца по размеру и урожайности пасынки уже ничем не отличаются от главного стебля, что позволяет получить по 10–12 кг плодов с единицы рассады.

Несмотря на огромный интерес к необычной методике, она не получила большого распространения, хотя и позволяет сэкономить рассаду. Для большинства огородников более существенный вопрос – экономия места в теплице. Метод Маслова увеличивает урожайность растения за счет увеличения площади питания и в плане эффективного использования площади особым преимуществом перед традиционной посадкой не имеет.

## Как получить свои семена томатов

Для сбора своих семян подходят плоды сортовых томатов (не гибридов). За счет того, что томаты – самоопыляемые растения, их семенное потомство почти повторяет признаки исходного сорта.

1. Зрелый здоровый томат разрежьте пополам. Шпатель аккуратно вычистите из плода семена.
2. Извлеченные из томата семена поместите в стеклянную или пластиковую емкость и закройте. Выдержите для брожения 2–3 дня при температуре +20 °С.
3. Перебродившие семена необходимо промыть. При этом пустые, непригодные, всплывут.
4. Аккуратно слейте их.
5. Оставшиеся семена процедите, промойте в чистой воде, отожмите в марле.
6. Отожатые качественные семена выложите на бумагу для просушки.





# Новинки 2014!

## УРОЖАЙ ПОД ЗАЩИТОЙ

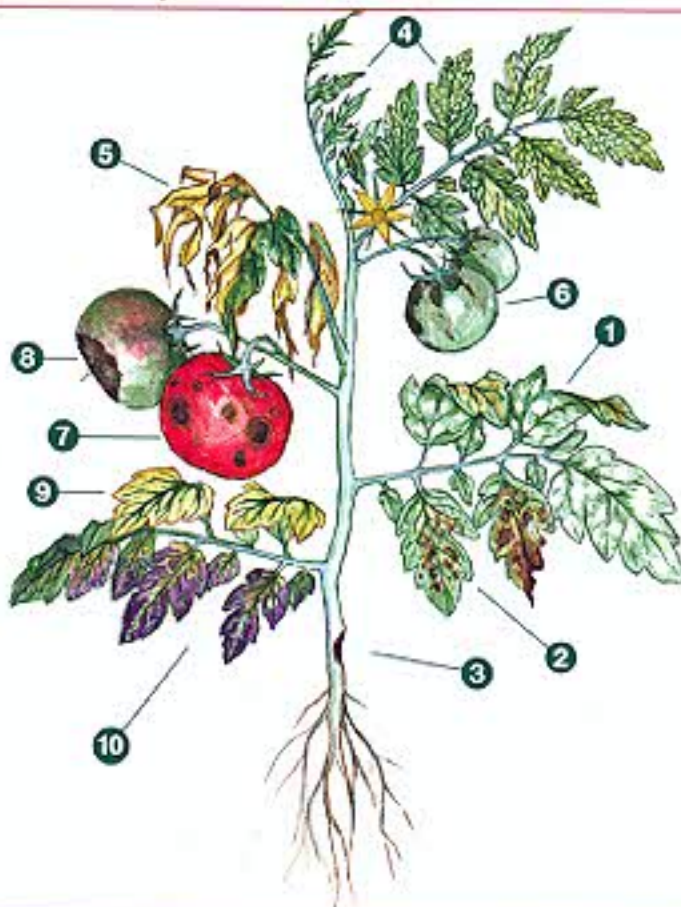


**ПРОГНОЗ**  
Новинка от мучнистой росы!  
В ПРОГНОЗАХ мучнистой росы нет!

## Выращиваем томаты: проблемы и решения

### ? Как определить, чем болеют томаты?

1. Белый мучнистый налет на листьях. **Мучнистая роса.**
2. Бурые пятна на листьях, появляются сначала в нижней части куста, затем распространяются на верхние листья. **Кладоспориоз**, или **оливковая пятнистость.**
3. В основании стебля видны покоричневому, вдавленные гниль или перетяжка. Растение вянет. Иногда листья вянут без видимых причин, при достаточно влажной почве – в случае, если повреждение расположено ниже уровня почвы и незаметно глазу. Например, оно находится на корнях. **Некроз корневой шейки**, или **корневая гниль.**
4. Листья покрываются бледными пятнами, листовая пластинка разрастается неравномерно, становится скрученной, складчатой или приобретает необычную форму (например, вырастает узкой, надорванной). **Вирусные заболевания.**
5. Пожелтение и увядание начинают с нижних листьев и постепенно распространяются по стеблю вверх. На поперечном срезе стебля видна коричневая окраска. Один из видов трахеомикозного (то есть вызванного сосудистым грибом) увядания, скорее всего, **фузариоз**, или **вертициллез.**



6. Сначала на нижних листьях, а затем и на всем растении появляются бурые пятна, незрелые плоды коричневые. В холодную погоду по краю пятен на листьях появляется беловато-серый налет. При повышенной влажности поврежденная часть листьев размягчается. **Фитофтороз пасленовых.**
7. На стеблях, листьях, плодах появляются округлые темные вдавленные пятна. Заболевание проявляется в жаркую погоду (**альтернариоз**) или в период созревания плодов (**антракноз**).
8. На верхушке плода образуется плоское округлое вдавленное пятно. Пораженная ткань размягчается и загнивает. **Вершинная гниль.**
9. Листья между жилками бледнеют, затем приобретают желтую окраску. Жилки остаются зелеными. Изменение в окраске появляется в первую очередь на молодых листьях – **дефицит железа**. Изменение в окраске начинается со старых (нижних) листьев – **дефицит магния** (у томатов встречается чаще всего).
10. Листья приобретают фиолетовый оттенок – **дефицит фосфора**, или реакция на похолодание.

### МУЧНИСТАЯ РОСА

Грибное заболевание. Его распространению способствует высокая относительная влажность воздуха (для прорастания спор мучнистой росы влага не нужна). Чтобы не допустить появления мучнистой росы, нужно поддерживать благоприятный микроклимат в теплице или под укрытием, своевременно поливать и проветривать растения. При первых признаках болезни нужно удалить сильно пораженные листья, обработать растения биопрепаратами («Био-Фунгицид», «Гаупсин»). При сильном поражении придется использовать химические препараты («Профит Голд», «Пропазак»).

### КЛАДСПОРИОЗ

Это грибное заболевание активизируется в конце лета из-за повышенной влажности воздуха и обильных рос. Эффективна против кладоспориоза фунгициды нет. Можно поддерживать распространение болезни, удаляя поврежденные листья. Чтобы не допустить распространения кладоспориоза, используйте устойчивые гибриды, в конце и в начале сезона обеззараживайте почву теплицы серными шашками. Удаляйте нижние листья на стебле для лучшего проветривания куста – с них обычно начинается распространение болезни.

### НЕКРОЗ КОРНЕВОЙ ШЕЙКИ И КОРНЕВАЯ ГНИЛЬ

Могут вызываться вирусами, бактериями, грибами, нематодами. Для профилактики соблюдайте севооборот, не используйте покупной растительный грунт сомнительного происхождения. При первых признаках болезни удалите все поврежденные растения, засыпьте почву полезной антагонистической по отношению к паразитам микрофлорой с помощью биоинсектицида «Актин-Б», «Гамаир», «Фитоспорин», «Триходина» и «Глиокладин» (по инструкции). Обработку биоинсектицидами надо повторять раз в 2–3 недели.

### ВИРУСНЫЕ ЗАБОЛЕВАНИЯ

Желательно использовать устойчивые к вирусам гибриды. Необходимо вести борьбу с переносчиками (тля, белокрылка) и 2–3 раза за сезон для профилактики опрыскивать растения 10%-ым раствором обезжиренного молока в смеси с микроэлементами. Наиболее благоприятный период для развития вирусных болезней – начало плодоношения на фоне повышения температуры воздуха, тогда и нужно проводить профилактику.

### ФУЗАРИОЗ

Грибное заболевание, распространяется с зараженными семенами или проникает в растение из почвы через повреждения на корнях. Часто зараженные растения долго имеют внешне здоровый вид и начинают болеть на более поздних стадиях развития, например, в период созревания плодов. Поэтому фузариоз часто проникает в теплицу с большой рассадой, приобретенной у сомнительных продавцов. Эффективных мер борьбы не существует – нужна профилактика. Перед посадкой томатов пролейте почву биоинсектицидами «Актин-Б» или «Гамаир» и внесите на глубину не менее 1 см «Глиокладин» (1–2 таблетки на лунку). Использование устойчивых гибридов гарантирует минимальные потери от этого заболевания.

### ВЕРТИЦИЛЛЕЗ

Возбудитель проникает в растение из почвы через травмированные корни или ожоги на корневой шейке. Способов лечения не существует. Для профилактики вертициллеза соблюдайте севооборот, уничтожайте поврежденные растения. Если заболевание обнаружено на вашем участке, делайте ставку на устойчивые к вертициллезу гибриды.

**ЭНЕРГЕН ЭКСТРА-ЭКСТРА** сила роста! Помогит урожайности просто!



**АГРИКОЛА** универсальное – новое комплексное минеральное удобрение. Быстрый эффект, хороший рост, богатый урожай!

Узнай больше на [www.greenbelt-market.ru](http://www.greenbelt-market.ru)



### ФИТОФТОРОЗ

Распространенное грибное заболевание, массово поражает томаты в конце сезона. Способы лечения связаны с применением химических средств защиты (фунгициды «Ордан», «Курзат», «Танос», «ХОМ»). Но локально наибольший ущерб фитофтороз наносит томатам во время созревания и сбора плодов, использование химии приходится ограничивать. Большое значение имеют профилактические меры: использование устойчивых гибридов, которые заболевают в более поздние сроки, ранних сортов и гибридов с дружной отдачей урожая (позволяют собрать плоды до вспышки заболевания). Избегайте избытка органических удобрений в почве, они снижают устойчивость томатов к фитофторозу.

### АЛЬТЕРНАРИОЗ

Чаще всего поражает растения в жаркую погоду при сухой почве, но относительно высокой влажности воздуха – например, когда выпадает мелкая дождь или роса. При первых признаках болезни обработайте томаты теми же препаратами, которые используются для лечения фитофтороза. Для профилактики соблюдайте севооборот, ежегодно обеззараживайте теплицу серными шашками.

### АНТРАКНОЗ

Источники заражения – растительные остатки, неприкрытый навоз, необработанный семя. Чаще всего вспышки антракноза происходят во время созревания плодов, поэтому химические препараты для его лечения применяются ограниченно. Профилактика как для большинства грибных болезней: использование фирменных (заранее обеззараженных) семян или протравливание перед посевом, если используются семена собственного сбора. Севооборот, сбалансированные подкормки, соблюдение правил полива.

### ВЕРШИННАЯ ГНИЛЬ

Основными причинами вершинной гнили считается дефицит влаги, а также избыток или недостаток кальция в почве. Недостаточное поступление кальция может быть связано со слишком высокой кислотностью почвы или дефицитом бора – усвоение этих элементов растениями взаимосвязано. Для профилактики и лечения вершинной гнили вовремя поливайте томаты, не допускайте переувлажнения и перегрева почвы. Регулируйте кислотность почвы внесением доломитовой муки, проводите опрыскивание растений 0,1%-ным раствором борной кислоты (1 г на 1 л воды) или боромангнелевым удобрением.

Для профилактики грибных болезней во второй половине лета обязательно проведите подкормку томатов удобрением с преобладанием фосфора и калия. Эти элементы повышают устойчивость растений к инфекциям. Можно использовать монофосфат калия или специальное удобрение для томата, перца и баклажана «Агрикола 3». Оно содержит еще и магний, к наличию которого томаты особенно требовательны.

### ДЕФИЦИТ ЖЕЛЕЗА

Томаты довольно требовательны к наличию железа. У молодых растений пожелтение верхушечных листьев часто происходит в результате использования марганцовки при выращивании рассады – перманганат калия нарушает усвоение железа растением. Чтобы этого избежать, после протравливания семян промойте их в нескольких водах, не поливайте почву марганцовкой для борьбы с «черной ножкой» и другими грибными болезнями – для этого есть более современные препараты. Взрослые растения часто испытывают недостаток железа на солнечных почвах. Чтобы восстановить баланс, сделайте внекорневую подкормку томатов 0,1%-ным раствором железного хлоросола (1 ч. л. без горки на ведро воды). Будьте осторожны с дозировкой: раствор более высокой концентрации обжигает листья.

### ДЕФИЦИТ МАГНИЯ

Подзолистые почвы средней полосы бедны магнием, а этого элемента томатам требуется много. Магнийские подкормки необходимы для получения хорошего урожая томатов. Большинство качественных удобрений, разработанных специально для томатов, включает магний. Если вы используете для заправки почвы и подкормок универсальные удобрения или калийные, фосфорные, азотные по отдельности, нужно дополнительно обработать томаты магнием сернокислым или бромалмагнелевым удобрением 2 раза за сезон. То же самое нужно сделать при появлении признаков магниевого голодания.

### ДЕФИЦИТ ФОСФОРА

Если симптомы недостатка фосфора у томатов проявляются в начале сезона, причиной, скорее всего, является холодная почва – она замедляет усвоение фосфора. Полейте растения теплой водой, установите временное пленочное укрытие, чтобы почва быстрее прогрелась. При хроническом дефиците необходимы фосфорные подкормки. При этом нужно учесть, что гранулированное фосфорное удобрение (суперфосфат, двойной суперфосфат) переходит в растворимую форму медленно и не может быстро исправить положение. Поэтому лучше сочетать внесение суперфосфата и внекорневую подкормку комплексным удобрением, содержащим фосфор в быстрорастворимой форме. Или полить растения раствором монофосфата калия.



Паулиный клещ – злейший враг тепличных томатов, бороться с ним очень трудно. Чтобы впоследствии не пришлось злоупотреблять химическими средствами защиты, сразу используйте эффективные современные препараты, например, «Антиклещ». Он эффективен уже при первой обработке, а стоимость одного опрыскивания ниже, чем у аналогов.

**Новинка!!!**

## ОТЛИЧНЫЙ ПРОГНОЗ ДЛЯ ВАШИХ РАСТЕНИЙ!



Новое эффективное действующее вещество. Защищает землянику, смородину, малину, крыжовник от мучнистой росы, парши, пятнистости и др. болезней. Обладает защитным, лечебным и профилактическим действием.

Узнай больше на [www.greenbelt-market.ru](http://www.greenbelt-market.ru)

Бренд Green Belt зарегистрирован на правах рекламы