



*Разговор на актуальную тему*

## ПОДАРОК МАМЕ

Какая женщина в праздник 8 Марта откажется получить букетик живых цветов, особенно если они выращены руками близкого человека!

Чтобы получать цветы зимой и рано весной, надо знать различные способы их выгонки. Для тюльпанов это девятиградусный и пятиградусный способы, а также новый метод, предложенный норвежскими учеными, основанный на использовании температур, близких к 0°.

В городских условиях наиболее удобным будет пятиградусный способ, так как он не требует специализированных помещений, дополнительного оборудования, а все, что необходимо, есть в каждой городской квартире — бытовой холодильник и окно. Главное — было бы желание сделать приятное для близких людей!

Начинать подготовку к выгонке тюльпанов надо с июня месяца, когда идет массовая их уборка.

Для выгонки лучше всего подходят луковицы диаметром более 4 см — экстрa, но возможно использование и более мелких — 1-го разбора. Они должны быть круглыми, упругими, весом 30—40 г с плотно прилегающей кроющей чешуей — это гарантирует удачу. Для первых опытов предпочтительны промышленные сорта из Дарвиновых Гибридов — Парад, Оксфорд, Апельдоорн, Дипломат, Лондон. Они неприхотливы, хорошо удаются в выгонке, имеют крупные цветки ярко-красной окраски.

Из своей многолетней практики я сделал вывод, что для подготовки надо брать на 20 % луковиц больше, чем планируется вырастить — от потерь никто не застрахован.

Весь технологический процесс выгонки изображен на диаграмме.

Для определения даты посадки луковиц необходимо отсчитать от требуемого срока цветения 5 календарных недель. Например, чтобы иметь цветы к 8 Марта, нужно посадить луковицы 1—3 февраля, а если букет необходим к 23 февраля, то посадка будет 18—20 января.

Цветущие растения можно получить и в декабре — январе, но для этого луковицы нужно выдержать при 34°-ном температурном режиме в течение одной недели, что сокращает стадию формирования цветка в луковице. Например, для выгонки тюльпанов в первых числах января посадить луковицы нужно в середине ноября и в течение 2—3 недель держать при температуре 10—12°. Правда, после такой температурной обработки возрастает вероятность появления слепых бутонов. Тут важно уловить момент, когда у тюльпанов заканчивается заложение зачатка второго зеленого листа, что начинающему цветоводу сделать довольно сложно. Для этого нужно разрезать луковицу и рассматривать зачаток при 4-кратном увеличении. Если вы на себя не надеетесь, то просто держите



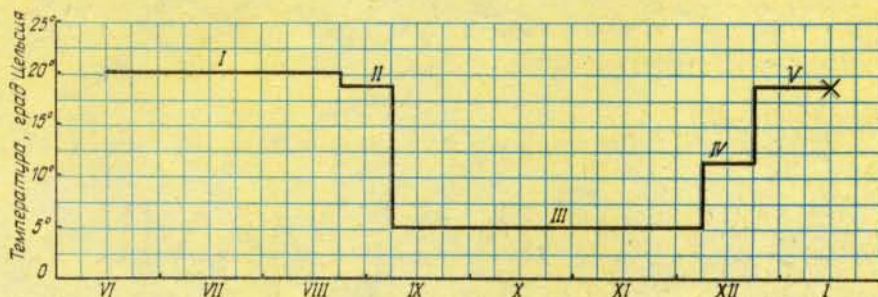
НА УСАДЬБЕ И ОКОЛО  
луковицы при комнатной температуре (20—25°) в течение 60—62 дней (для данных сортов).

Одним из важных факторов успешной выгонки является почва. Она должна быть водо- и воздухопроницаемой. Это может быть смесь из огородной земли, торфа и речного песка (3:1:1). Землю нельзя брать из-под цветочных культур и тем более из-под тюльпанов, так как в ней могут оказаться возбудители болезней.

Как хранить посадочный материал до выгонки? Главное — чтобы вокруг луковиц была постоянная циркуляция воздуха. Лучше всего держать их в марлевых мешочках, на которые вешается этикетка с указанием сорта, количе-

на 2 л воды), затем 30 минут подержать для профилактики заболеваний в темно-розовом растворе марганцовки.

Кроющие чешуи лучше снять, так как они затрудняют прорастание корней, но делать это нужно аккуратно, чтобы не повредить корневой валик. Сажать луковицы можно в пластмассовые горшочки или небольшие ящики на такую глубину, чтобы при обильном поливе вершина или конус нарастающей луковицы выглядывали из почвы. Плотность посадки на качество цветков при выгонке не влияет, луковицы могут даже касаться друг друга. Горшки или ящики с луковицами ставят в темное прохладное место



### РЕЖИМ ХРАНЕНИЯ И ВЫГОНКИ ТЮЛЬПАНОВ

- I период — 9 недель;  $t=20^{\circ}$
  - II период — 2 недели;  $t=17^{\circ}$
  - III период — 12 недель;  $t=5^{\circ}$ <sup>1</sup>
  - IV период — 2 недели;  $t=12^{\circ}$
  - V период — 3 недели;  $t=17^{\circ}$
- (х — начало цветения)

<sup>1</sup> Продолжительностью III периода, который может быть от 12 до 20 недель, регулируется время начала цветения.

ства луковиц, разбора, различных технологических параметров во время закладки.

Охлаждают луковицы обычно в холодильнике, который регулируют так, чтобы на одной из полок была температура в 5°. Примерно раз в месяц посадочный материал осматривают и удаляют заболевшие луковицы. Уже в холодильнике можно наблюдать, как корневой валик набухает и в луковице прорастает первый листок.

За 2—3 дня до посадки подготовленную заранее почву желательно продезинфицировать — пролить горячей водой или темно-розовым раствором перманганата калия, а луковицы на сутки замочить в 0,2 %-ном растворе гумата натрия или гетероауксина (0,5 таблетки

(12—15°) или на подоконник, но в этом случае накрывают их плотной бумагой. Процесс укоренения обычно проходит быстро, примерно за 15 дней. Поливают посадки простой водой по мере высыхания земли.

Когда ростки достигнут 10—12 см, бумагу снимают. Если окно достаточно светлое, то необходимости в дополнительной подсветке нет, нужно лишь периодически поворачивать посуду, чтобы стебли тюльпанов не искривились.

Если же естественная освещенность мала, то делают подсветку обычной или люминисцентной лампой (40 Вт). Повышение температуры до 20° ускоряет зацветание на 2—3 дня, а снижение ее до 13—14° соответственно задерживает.

Подкормка при выгонке не обязательна, так





2



1. Для выгонки подходят луковицы  
экстра-класса или I разбора  
2. Проросток тюльпана. Крошащие чешуи  
при посадке луковиц лучше снять,  
так как они затрудняют прорастание корней

3. Плотность посадки на качество цветков  
при выгонке не влияет



растения в такие короткие сроки вегетации  
смогут ею воспользоваться, лучше сразу  
похо заправить почву. Все питательные  
ества они получают из луковицы. Но один  
мент питания, влияющий на формирование  
бля и бутона, все же необходим. Это —  
льций в наиболее доступной форме его —  
льцевой селитре\*. Тюльпаны поливают  
%-ным раствором кальциевой селитры сразу  
де посадки и в начале активной вегетации.  
резают цветы, когда бутоны уже приобрели

окраску, но еще не раскрыты. Если это прихо-  
дится делать за 2—3 дня до подарка, то букет  
нужно плотно завернуть в газету и положить  
в прохладное место. Перед праздничным днем  
его ставят на ночь прямо в упаковке в высокую  
емкость с водой (кувшин, ведро) для того, чтобы  
цветы компенсировали потерю влаги в период  
хранения.

Как видите, выгонка тюльпанов не такое уж  
и сложное дело. Оно под силу даже детям.  
А лучше всего, если сын или дочь подарок маме  
сделают вместе с отцом.

д. Некоторые цветоводы считают это положе-  
спорным.

С. Костылев,  
цветовод-любитель