

Будь здорова, роза!



✦ АВТОР. Алексей СТЕПАНОВ
✦ ФОТО автора

К сожалению, розы в нашем климате и болеют часто, и от вредителей страдают сильно. Порой может погибнуть даже взрослый куст. Наша задача вовремя, ещё на первой стадии заражения выявить инфекции, тогда и справиться с ними значительно легче.

Нужно иметь в виду, во-первых, что роза — растение не нашего климата. Во-вторых, её селекция направлена почти исключительно на получение красивейших ароматных цветков. А такие качества, как выносливость, зимостойкость остаются на втором плане, поэтому роза совершенно не способна выжить без помощи человека. И когда противники применения химии спрашивают, можно ли без неё обойтись в больших розариях, я отвечаю — нет. Не применять химию можно только первые год-два, пока болезни «не нашли» розу или когда вы выращиваете лишь несколько устойчивых сортов.

Чтобы любоваться здоровыми и красивыми розами, нужно знать болезни, уметь распознавать и лечить их. Но ещё лучше не доводить до этого. Причин поражения роз болезнями и вредителями множество, начиная от приобретения некачественного посадочного материала и кончая слишком дождливой или жаркой погодой. Покупать нужно только здоровые и молодые саженцы без видимых признаков некроза и усыхания ветвей, выбирая устойчивые сорта, лучше последнего десятилетия. Купленный саженец продезинфицируйте 1% раствором медьсодержащего препарата. В первой половине лета периодически обрабатывайте розы фунгицидами (препаратами для борьбы с паразитирующими грибами), чередуя их. Как правило, профилактика более действенна, чем лечение. Если вы заметили, что какая-то роза болеет ежегодно при любой погоде и обработки не помогают, значит, вы купили неустойчивый сорт, ко-

**Патогенная
микробиота роз
насчитывает
около 270 видов.**

торый всегда будет болеть сам и заражать соседей. Такие сорта надо выбраковывать или, по крайней мере, переселять в другую часть сада.

Болезни роз делятся на инфекционные и неинфекционные.

Неинфекционные

Они возникают из-за нарушения агротехники, в основном по причине недостатка каких-либо элементов питания в почве (хлороз). Нехватка любого из основных элементов вызывает характерные пятна, изменение цвета листвы или даже усыхание кустов. Установить, каких элементов не хватает в почве, без лабораторного анализа практически невозможно; а по виду листьев это может определить только опытный розовод. Новичку же лучше подкормить розу комплексным минеральным удобрением.

Роза не переносит длительной избыточной влажности почвы. **При замокании**, лишившись доступа воздуха, начинают отмирать корни, листья желтеют, затем буреют и облетают. Поэтому, если участок находится в затопляемой низине или очень близко грунтовые воды, розы высаживают на приподнятые грядки. Те же симптомы пожелтения и опадения листвы без видимых причин сигнализируют об отмирании корней, например, **от передозировки удобрений**. Особенно осторожно пользуйтесь сухим куриным помётом, он может сжечь молодые корешки и погубить розы.

При солнечном ожоге молодые листики приобретают характерный бронзово-малиновый загар, при более сильном ожоге появляются белые участки. Ожог возникает, когда розы росли в доме без доступа солнца, или долго находились под укрытием, а сразу после пересадки или открытия попали под палящие лучи. Притените их на несколько дней более тонким материалом, а сажайте в пасмурную погоду.

Красные пятна на лепестках случаются в основном на сортах с тонкими нежными белыми или светлыми лепестками. Это не болезнь, а скорее особенность сорта, реагирующего таким образом на неблагоприятную погоду — длительные холодные дожди или сильную росу. Если у сорта такая проблема возникает постоянно, лучше заменить его.

«Оплавленные» бутоны появляются в начале лета на некоторых сортах густомахровых роз. Бутон расширяется в диаметре, но не раскрывается, при этом твёрдый, как камень. Создаётся впечатление, что он оплавлен. О причинах появления таких бутонов специалисты до сих пор не пришли к единому мнению. Некоторые считают, что это повреждение бутона в младенческом возрасте трипсами, другие винят заморозки (что вероятнее), третьи предполагают, что это неизученный вирус. В любом случае такие бутоны надо обрезать, цветки из них не распустятся.

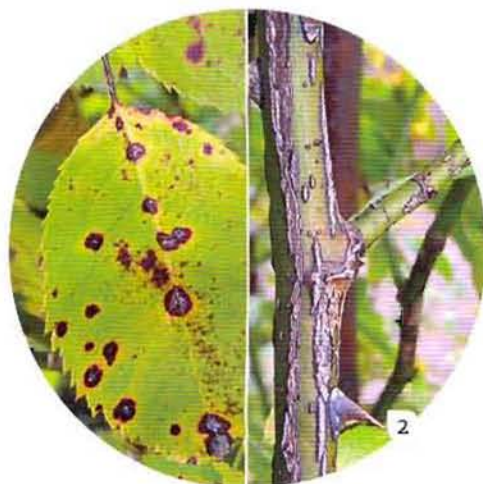
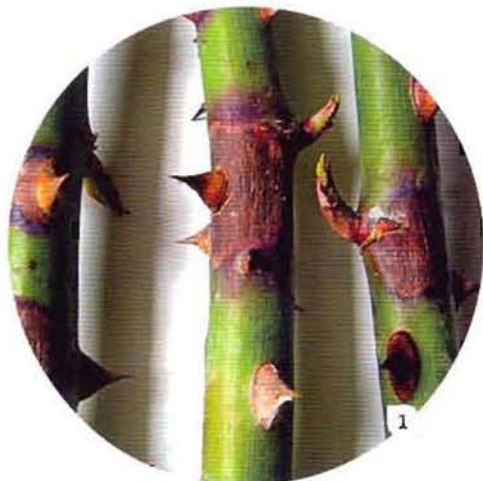
Инфекционные

Эти заболевания, в свою очередь, делятся на грибные, бактериальные и вирусные. Всего их у роз около 200, назову только самые распространённые.

Первая весенняя болезнь, досаждающая садоводу сразу после открытия роз — **инфекционный ожог, или стеблевой рак**. Возбудитель — сумчатый гриб *Contothyrium wernsdorffiae*. **Симптомы:** на стеблях появляются красно-коричневые пятна с малиновой каймой по краям, затем они становятся серовато-бурыми. Пятно расползается, и если оно окольцовывает побег, то он быстро засыхает. Чаще заболевание возникает под укрытиями на спящих розах, причём, в тёплые зимы с длительными периодами положительной температуры, особенно сильно страдают перекормленные растения. Когда начинается фотосинтез, болезнь перестаёт распространяться. Сорт, устойчивых к инфекционному ожогу, не существует, но замечено, что он



1. Листва при замокшей корневой системе
2. Листва растения, обожженного на солнце.
3. Красные пятна на бутоне.
4. Так выглядят «оплавленные» бутоны.



обычно поражает кустовые и плетистые розы, а чайно-гибридные, флорибунды и почвопокровные — гораздо реже. К сожалению, стеблевой рак неизлечим, больные побеги придётся вырезать (отдельным инструментом) и сжечь. Для профилактики болезни осенью, перед укрытием, розы опрыскивают 3% раствором железного купороса.

Дианпортовый рак стеблей (возбудитель — гриб *Diaporthe umbrinapa*) — болезнь, доминирующая в основном плетистые розы, на первой стадии её можно перепутать с инфекционным ожогом. На стеблях возникают малиновые узоры, которые постепенно сливаются друг с другом, поражённые ткани сереют, вырисовывается вдавленный серый узор с тонкой пурпуровой каймой, на поверхности которого формируется грибница. Одновременно множество мелких серых пятен с обязательным присутствием пурпуровой каймы по краям появляется на листьях, они желтеют и опадают. Побеги чернеют и засыхают, кора растрескивается. Инфекция сохраняется в поражённых стеблях. При развитии болезни взрослый куст плетистой розы погибает за 2—3 года. Меры борьбы такие же, как при инфекционном ожоге. Для профилактики нужно своевременно удалять старые плети, а весной опрыскивать куст бордосской смесью или препаратом Абига Пик.

Бактериальный рак стеблей (возбудитель — бактерия *Agrobacterium tumefaciens*) — заболевание, часто поражающее старые посадки роз. При его наличии весной в области корневой шейки образуются наросты, состоящие из мягкой ткани с неровной бугорчатой поверхностью, вначале они белые, небольшие, затем увеличиваются в размерах и меняют цвет на бурый. На корнесобственных розах наросты появляются прямо на стеблях и быстро разрастаются. Заражение происходит из почвы через раны стеблей или корней. Рост постепенно прекращается, роза погибает. Меры борьбы: сильно поражённый куст нужно выкопать и сжечь, почву заменить. В начальной стадии можно попробовать вырезать больной участок, а остаток стеблей продезинфицировать раствором медного купороса.

Ржавчина (возбудитель — ржавчинный гриб *Phragmidium disciflosum*) — одно из самых вредоносных и трудноизлечимых заболеваний роз. Инфекция поражает всю надземную часть. Молодые побеги у основания утолщаются и растрескиваются, из трещин выступают ярко-оранжевые споры гриба. На изнанке листьев появляются оранжевые пустулы, на лицевой стороне хорошо заметны желтовато-красноватые пятна, охватывающие весь лист. Ближе к осени ржавые пятна на оборотной стороне листа чернеют, листва опадает, побеги деформируются и засыхают. От ржавчины в основном страдают кустовые и ремонтантные розы, реже — чайно-гибридные. Для борьбы с ржавчиной важно сильно обрезать поражённые побеги, собрать и сжечь листья. Оставшиеся стебли (до отращивания листьев) необходимо опрыскать 5% раствором медного купороса. Затем весь сезон опрыскивают розу препаратами — байлетоном, фальконом, 1% бордосской смесью, а также топазом, чередуя их, чтобы не вызвать привыкания. При сильном поражении больной куст следует выкопать и сжечь. Надёжные методы лечения пока не разработаны.

Мучнистая роса розы (возбудитель — гриб *Sphaerotheca pannosa* var. *rosae*) — это самое узнаваемое и распространённое заболевание, которое невозможно перепутать ни с каким другим. На молодых листьях, побегах и бутонах появляется белый мучнистый налёт, как будто их облили кефиром. Листья скручиваются, бутоны не раскрываются, поражённые участки побегов отмирают. Мучнистая роса возникает обычно во второй половине жаркого лета, при недостатке полива и низкой влажности воздуха. Её появлению способствуют и обильные подкормки азотными удобрениями. Особенно сильно поражаются плетистые розы — рамблеры. Болезнь хорошо лечится на начальной стадии, поэтому при появлении её первых признаков кусты необходимо опрыскать одним из препаратов: коллоидная сера, тиовит джет, эупарен, скор, топаз, фундазол. Если болезнь зашла далеко, придётся обрезать все поражённые части растения. Профилактика: обильный

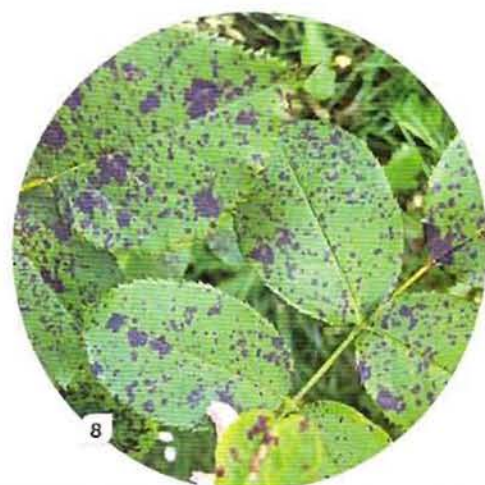
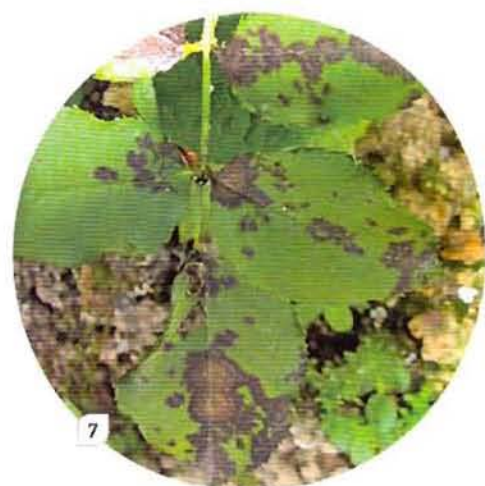
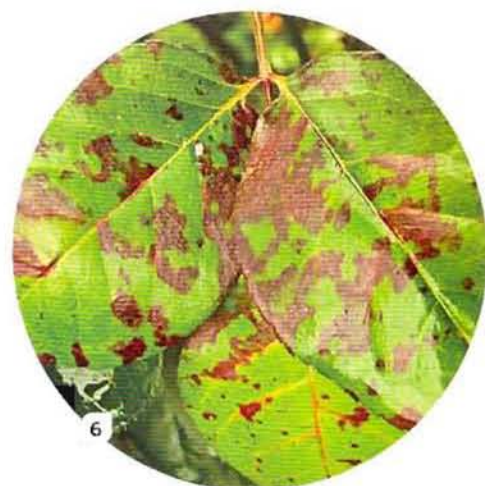
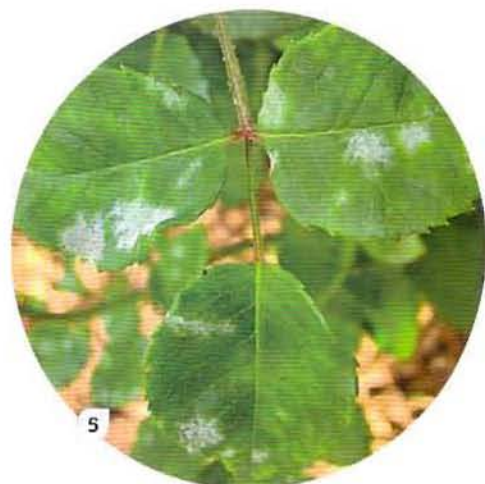
полив, дождевание в дни с низкой влажностью воздуха, исключение азотных подкормок. Хорошо помогает обработка розы в течение лета настоями коровяка, перебродившей крапивы, пятисуточным настоем золы (1 стакан на 10 литров). Приобретая розы обращайтесь внимание на устойчивость сорта к мучнистой росе.

Ложная мучнистая роса, или пероноспороз (вызывается грибом *Pseudoperonospora sparsa*) — вредоносное заболевание роз. На листьях появляются яркие кроваво-красные или фиолетовые пятна, похожие на разбрызганные чернила, листья постепенно деформируются и скручиваются, при поражении черешка лист опадает, бутоны чернеют и прекращают свое развитие. На следующей стадии на побегах возникают небольшие малиновые пятна, которые затем сливаются в одно большое, кусты отстают в росте. Конечная стадия болезни проявляется растрескиванием коры побегов на месте малиновых пятен. Гриб глубоко внедряется в ткани растения и там перезимовывает. Опрыскивание не приносит никаких результатов. К счастью, у болезни есть строго определённые периоды. Она возникает 2 раза в сезон — в начале лета, когда случаются кратковременные похолодания после жары,

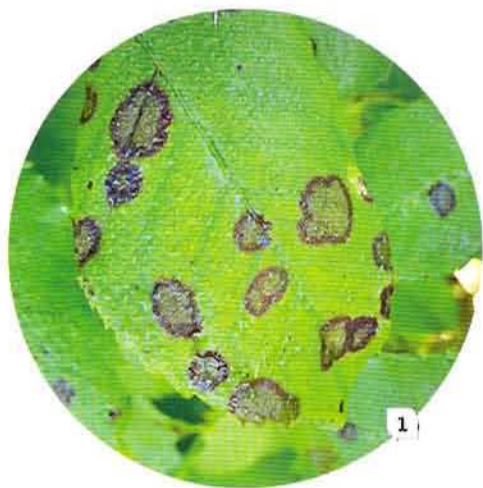
Весной розам обычно досаждают вредители, а летом и осенью — болезни.

и в конце лета/начале осени при длительных холодных дождях. После возвращения тёплой погоды болезнь сама собой затихает. Страдают ложной мучнистой росой в основном кустовые и плетистые розы, и особенно остинки. В жаркие сезоны 2009 и 2010 годов болезнь почти не распространялась. **Меры борьбы:** на начальной стадии заболевания удаляют заражённые листья. При поражении побегов их вырезают на несколько почек ниже образовавшихся малиновых пятен, побеги же с треснувшей корой вырезают прямо до места прививки. Для профилактики заболевания розы сажают только на солнечных местах и не вплотную друг к другу, не допуская затенения, чтобы кусты быстрее просыхали после дождей

Чёрная пятнистость или **марсонина** — самое распространённое грибное заболевание, встречающееся почти в каждом саду. Возбудитель — гриб *Marssonina rosae*. Болезнь появляется во второй половине лета, всегда снизу куста на старых листьях. Пятна чёрного цвета неправильной формы постепенно расплозаются по всему листу, он желтеет и опадает. Гриб быстро расселяется, заражая здоровые листья и соседние розы. В августе куст может остаться вообще без листьев, что сильно ослабляет розу, она приостанавливает рост и замирает, побеги не могут вызреть и плохо зимуют. Больше всего поражаются чайно-гибридные розы и флорибунды, плетистые устойчивее. Болезнь распространяется в сырую погоду, когда листва долго не просыхает. **Меры борьбы:** сбор опавших листьев. Так как возбудитель болезни по биологии близок к грибок фитогоры, рекомендуется попеременно (через неделю) опрыскивать растение препаратами, содержащими манкоцеб (профит, ридомил голд) и содержащими триазол (топаз, скор). Хорошо помогал и запрещённый ныне Фундазол. Профилактика состоит



1. Стеблевой рак
2. Диапортовый рак. Стебли и листья.
3. Эти стебли поражены бактериальным раком.
4. Лист и стебель розы, пораженной ржавчиной
5. Мучнистая роса на листьях.
6. Ложная мучнистая роса.
7. Чёрная пятнистость на листьях.
8. Пурпуровая пятнистость



1



2



3



4

в том, чтобы не загущать посадки: кусты должны хорошо проветриваться. Высаживают розы так, чтобы они получали утреннее солнце, которое быстро высушивает росу (гриб на первой стадии не способен развиваться без воды). Не забывайте подкармливать розы калийными удобрениями. Полезно периодическое опрыскивание здоровых растений и пролив почвы раствором фитоспорина: он убивает споры грибка. Помогают отодвинуть наступление эпидемии настойки коровяка и хвоща. Опрысканные растения можно опудрить золой, а на следующий день смыть её водой. И, конечно, лучше приобретать сорта, устойчивые и даже вообще не восприимчивые к чёрной пятнистости.

Пурпуровая пятнистость (возбудитель — гриб *Sphaeloma rosarium*) имеет следующие симптомы: на верхней стороне листа образуются мелкие (1—4 мм) пурпуровые, со временем расплывающиеся пятна (отсюда и название). Они могут быть почти чёрными, на изнанке — багрово-коричневыми. При сильном поражении такие же мелкие пятна возникают на стеблях, большие листья опадают, куст оголяется, как при чёрной пятнистости, пробуждаются к росту недоразвитые спящие почки. Кстати, многие розоводы

‘Queen Elizabeth’ и ‘Climbing Queen Elizabeth’ за склонность к ржавчине в Европе называют «ржавыми королевами».

даже не различают эти заболевания, так как они действительно похожи, но при чёрной пятнистости пятна крупнее и не страдают стебли. Меры борьбы и профилактики те же, что и при чёрной пятнистости.

Филлостиктозная пятнистость. Возбудители — грибы *Phyllosticta rosae* и *Phyllosticta rosarium*. Следовательно, признаки поражения могут несколько различаться. На лицевой стороне листа образуются крупные тёмно-коричневые округлые пятна с широкой пурпурно-коричневой каймой. Со временем пятно становится пепельно-серым, но пурпуровая кайма сохраняется. Листья желтеют и опадают, инфекция распространяется с заражёнными листьями. Заболевание довольно редкое, Меры борьбы такие же, как с чёрной пятнистостью.

Септориозная пятнистость (возбудитель — гриб *Septoria rosae*) характеризуется многочисленными мелкими, разбросанными по листу пятнами. Сначала они бурого цвета, затем ткань в центре пятна сереет, но всегда остаётся тонкий малиновый ободок. При распространении болезни поражаются черешки листьев и стебли. По мере созревания спор из середины пятен начинается выпадение некротической ткани, лист становится дырчатый, именно из-за этой особенности болезнь легко отличить от других пятнистостей. Инфекция сохраняется в стеблях. Меры борьбы: сбор опавшей листвы, вырезка поражённых побегов, опрыскивание бордосской смесью или её заменителями.

Серая гниль, или ботритис (возбудитель — гриб *Botrytis cinerea*) поражает все части растения. Летом при дождливой погоде цветки и бутоны покрываются тёмно-серым пушистым налётом. Внешние лепестки бур-



1. Филлостиктозная пятнистость. 2. А эти листья поражены септориозной пятнистостью. 3. Серая гниль на стеблях. 4. Так выглядят листья розы, больной несталоцией. 5. Полосатость листьев. 6. Это сделал вирус кольцевой пятнистости томата.

ют и засыхают, цветки не раскрываются, спустя несколько дней бутон или цветок гнивают, на остатках появляется пушистый налёт спороношения. Инфекция быстро распространяется. Особенно сильно страдают густомахровые сорта роз светлых окрасок с тонкими лепестками. Ботритис — почвенный патоген, ещё больше вреда он приносит розам под зимним укрытием при повышенной влажности и положительных температурах. Заражение обычно начинается с места среза стебля, поэтому специалисты рекомендуют не обрезать розы под укрытие, а пригибать их. От среза болезнь постепенно опускается вниз, и погибает весь побег. При плохом проветривании за зиму может полностью сгнить взрослый крепкий куст. Меры борьбы: поражённые бутоны и цветки обрезают, в период дождей подкармливают содержащими марганец удобрениями. При укрытии роз на зиму стараются создать максимально возможную сухую зимовку, например, укрывают пораньше, а сверху до выпадения снега накладывают плёнку, не укрывают розы в дождь. При первых симптомах возникновения болезни проводят полив почвы фитоспорином, гамаиром, алирином.

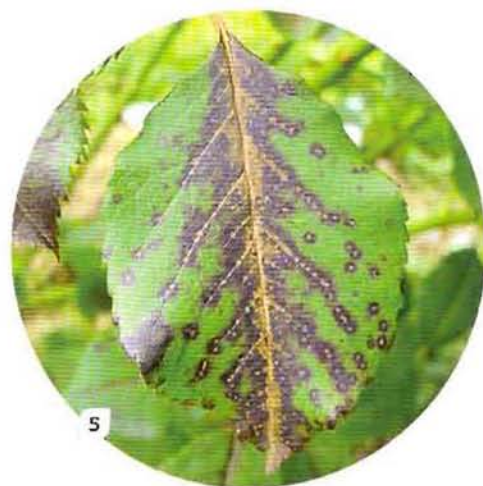
Песталоция розы (возбудитель — гриб *Pestalotia rosae* West) В конце весны по краям молодых листьев появляются бурые пятна, которые постепенно разрастаются к центру. Сначала лист выглядит подсушенным, как от недостатка воды, и можно не понять, что это болезнь. Но постепенно она распространяется, листья с подсушенными краями желтеют и опадают. На лицевой стороне листа развивается грибница, разрастается в древесину побега, некроз углубляется, побеги засыхают. Меры борьбы: своевременная вырезка поражённых листьев и побегов, обработка весной после открытия роз медным купоросом или бордосской смесью.

Вирусные инфекции

Существует более десятка вирусов, поражающих розы. Их основными переносчиками являются насекомые, питающиеся соком растений (трипсы, цикадки, тля) и почвенная нематода. Симптомы заболеваний очень схожи и поставить окончательный диагноз возможно только в лаборатории

Полосатость листьев розы (возбудитель *Rose streak virus*) Симптомы: по краям молодых листьев появляются коричневые кольца, а вдоль прожилок — мелкие черно-коричневые пятна, на побегах коричневые разводы. Это единственный вирус, который можно перепутать с грибным заболеванием. Но грибная инфекция располагается на листе хаотично (куда попадёт спора, там она и прорастёт), а у вируса чёткий рисунок. Розы отстают в росте и плохо цветут, но сильного вреда вирус не приносит. Меры борьбы: своевременное удаление подозрительных побегов.

Вирус кольцевой пятнистости томата (*Tomato ringspot virus*) встречается повсеместно, один из самых распространённых, поражает растения 35 семейств. Характерный признак — чередование на листе жёлтых и тёмно-зелёных участков. Молодая, отрастающая листва деформируется, становится уродливой, побеги вытягиваются. Меры борьбы: своевременная обрезка больных листьев и стеблей, дезинфекция садового инструмента, уничтожение трипсов и других сосущих вредителей. ✂



5



6

Я вновь здорова,
Очистилась
от млы метущей.
Я вижу вновь,
как светом мир богат,
Я слышу счастья
веянья живые.
Так дивно мне
и так я жизни рада,
Как будто в эту жизнь
вхожу впервые.

По мотивам стихотворения
Мусы Джалиля
«После болезни»



Розы от ведущих производителей с доставкой на дом (Tantau, Noack, Guillot, Meiland, Delbard, Harkness, D. Austin, Dickson, Freier).

Тел.: (495) 741-36-39
(садовый центр),
(495) 741-38-62
(интернет-магазин),
(495) 727-18-28 (опт)
Сайт: www.podvorje.ru
E-mail: info@podvorje.ru