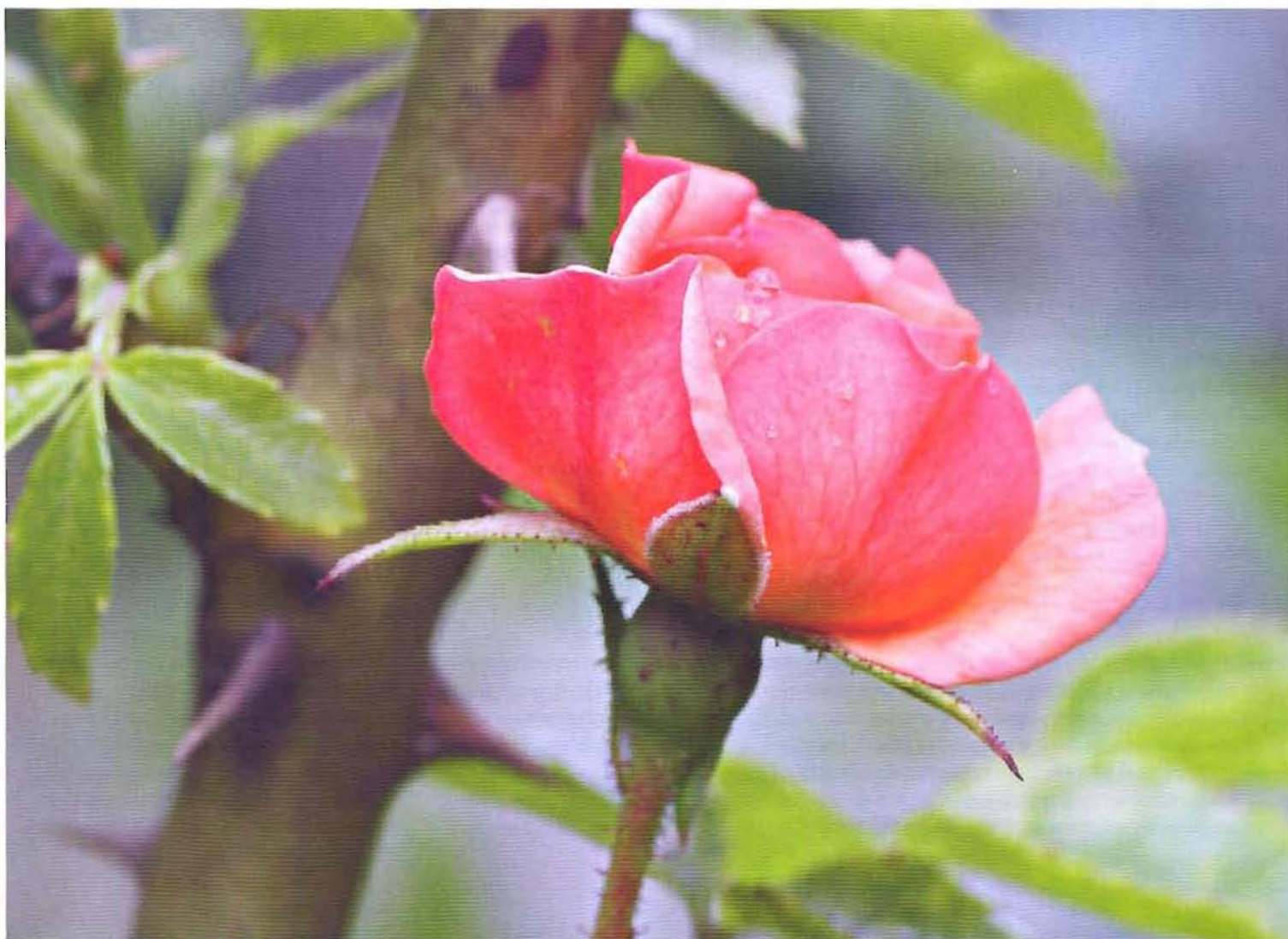


ВСЕ ОЧЕНЬ ОРГАНИЧНО

Все хотят выращивать красивые и здоровые розы. Но не все знают, что добиться этого можно и без ядохимикатов и минеральных удобрений. Нужно просто следовать законам природы



ГОТОВИМ ПОЧВУ

Вырастить розу можно на любых почвах, за исключением болотистых и солончаковых. Идеально, если они слабокислые (рН 5,5–6,5). Прежде чем сажать розы, нужно определить тип почвы в саду и подготовить соответствующую земляную смесь для посадочной ямы. Выяснить тип почвы можно просто на ощупь, скатав комок в ладони.

Почва	Характеристика	Рекомендуемая земляная смесь
Песчаная	Комок легко рассыпается. Воздухопроницаема, быстро прогревается и пропускает воду, но в ней мало питательных веществ	Дерновая или садовая земля, перегной, компост, измельченная в порошок глина 2:1:1:2
Суглинистая	Хорошо крошится, но комочки, сцепляясь, не склеиваются. Прекрасно удерживает тепло, воду, воздух, богата питательными веществами	Песок, перегной, компост, дерновая земля 3:1:1:1
Глинистая	Комок сбивается в твердый ком. Тяжелая, плохо пропускает воду и воздух, медленно высыхает, сухая растрескивается. Богата минеральными веществами.	Крупнозернистый песок, перегной, компост, дерновая земля, листовая земля 6:1:1:1:1

Ксения Сурина

розовод во втором поколении, владелец питомника морозостойких роз Rosarium и портала www.rosarium.su



- Глина, приготовленная особым способом, улучшает окраску цветка. Для этого ее оставляют на зиму, чтобы она хорошо промерзла, затем на лето, чтобы нагрелась на солнце и выветрилась, и после этого добавляют в смесь.

- Применяя вместо перегноя, компоста и дерновой земли биогумус (вермикомпост), вы получите еще больший эффект. Этот продукт переработки органических веществ дождевыми червями улучшает структуру и плодородие почвы, в нем на 30% больше гуматов, чем в перепревшем навозе.

- Еще десять лет назад считалось, что в земляную смесь нужно добавлять минеральные удобрения. Сейчас от этого можно отказаться, применяя природные аналоги. Например, гранулированную форму препарата НВ101 (удобрение, иммуностимулятор и регулятор роста на растительной основе). По моим наблюдениям, он так же эффективен, но не наносит вреда структуре почвы.

- При посадке используйте природные биостимуляторы. Например, препарат НВ101 или привычную «глиняную болтушку» – водный настой навоза и глины (1:1) сметанообразной консистенции. Саженьцы с открытой корневой системой окунают в нее на 10 минут, затем сажают.

Удобряем

Подкормка роз кажется делом простым и понятным, когда смотришь на таблицу. Есть одна рекомендация, которой нужно неукоснительно следовать: вносите удобрения только в соответствии с жизненным циклом роз. Наблюдая за ростом растения, вы никогда не навредите ему. Набухание почек, весеннее начало роста побегов, бутонизация – это язык розы, на котором она говорит: мне требуется подкормка. Весной лучше немного опоздать, чем сделать все заранее, ведь преждевременная стимуляция роста не идет растению на пользу. ▶

Очередность подкормки	Фаза развития растения	Норма органического удобрения на куст
Первая	После весенней обрезки. Набухание почек	3 кг перепревшего навоза (биогумуса) или 100 г птичьего помета вокруг куста
Вторая	Через 10–15 дней после первой подкормки. Начало роста побегов	3–5 л настоя коровяка или птичьего помета или 3 кг биогумуса
Третья	В период бутонизации	то же самое
Четвертая	После первого цветения	несколько горстей перепревшего навоза (биогумуса)
Пятая	После второго цветения	50–100 г древесной золы в прикорневую зону

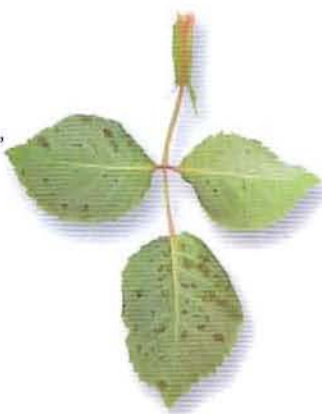
Мульчируем

Мульча помогает удерживать воду и предотвращает рост сорняков. Для красоты часто используют древесную кору, но для роз она неприемлема – закисляет почву. Не стоит также применять черную пленку, гравий и декоративные камни, свежие опилки. Подходящая для роз мульча – свежескошенная трава, крупная фракция перепревшего навоза, крупные перепревшие опилки.

Боремся с вредителями

Вредители роз, обитающие в почве или зимующие в ней, перестанут быть проблемой, если иногда поливать растения настоем тысячелистника, лука, чеснока, болиголова. На клумбы с розами можно высадить бархатцы, тысячелистники, декоративные луки, медвежий лук, шалфей: это не нарушит гармонии композиции, но обезопасит ее от такого рода вредителей. Совместные посадки с можжевельником казачьим тоже благотворно сказываются на розах.

Вредители, которые обитают в стеблях и на листьях, не представляют особой опасности. Эффективные способы борьбы с ними – ручной сбор, обрезка поврежденных побегов и привлечение в сад птиц. Мелких насекомых (тля, цикадки) вручную собирать трудно – поможет сильная струя воды.



мнение эксперта



Доминик Массад
селекционер роз, Франция

Я стараюсь придерживаться правил органического розоводства. Пожалуй, единственное, что я себе позволяю, – применение бордоской жидкости против грибных болезней. В остальном все как обычно: подкормки перепревшим конским навозом и компостом после весенней обрезки, регулярные внекорневые подкормки настоем окопника. В борьбе с тлей и другими вредителями я полагаюсь на птиц, для этого подкармливаю их всю зиму.

мнение эксперта



Майкл Мэриот
дизайнер, David Austin Roses, Великобритания

Если вы решили выращивать розы органическим способом, выбирайте только устойчивые к болезням сорта. Также важно подготовить почву к посадке – я советую использовать в смеси хорошо созревший натуральный компост. Он активизирует жизнедеятельность почвенных микроорганизмов, помогает удерживать влагу. Чтобы почва оставалась здоровой, живой, необходимы подкормки органическими удобрениями. Смешанные посадки роз с другими растениями будут создавать благоприятную среду для полезных насекомых, которые помогут вам бороться с вредителями роз.

Предотвращаем болезни



Одно из самых распространенных заболеваний – черная пятнистость. Поражаются нижние листья роз, обычно в конце лета и осенью. Этому способствуют низкие ночные температуры и повышенная влажность. Сразу удаляйте пораженные листья и сжигайте. С середины августа разбрасывайте под кустами золу.

Если черная пятнистость поражает весной новые саженцы, купленные в питомнике, без химии не обойтись.

Но применять нужно современные фунгициды, например, «Сироби». Он действует при низких температурах (1–4 °С) и даже на влажной листве, не токсичен для теплокровных животных, безопасен для полезных насекомых и полностью разлагается в почве.

Для профилактики ржавчины, мучнистой росы, вирусной мозаики и серой гнили делайте прореживающую обрезку, не загущайте посадки. Если розы разрослись – постарайтесь частично рассадить их. И обязательно обрезайте и сжигайте пораженные части растения. Опаснейшая болезнь – инфекционный ожог, вызываемый грибом *Coniothyrium wernsdorffiae*. Заражение происходит при весенней или осенней обрезке, если инструмент не был продезинфицирован. Поэтому возьмите себе за правило обрабатывать секатор.

ГОТОВИМ К ЗИМЕ

У морозостойких роз, в отличие от более теплолюбивых, в генотипе заложен механизм самоподготовки к зиме. Задача садовника – помочь вечнозеленым розам во всеоружии встретить холода. Для этого:

- Не подкармливайте розы во второй половине лета (исключение – древесная зола).
- Не обрезайте розы и даже отцветшие соцветия начиная с августа.
- Прищипывайте верхушечные почки у любого растущего побега начиная с конца августа.