

Ошибки в выращивании бородатых ирисов

Вот и закончилось цветение бородатых ирисов. Закончились выставки и хлопоты, связанные с ними, восторги и аплодисменты, посвященные этим уникальным по своей красоте цветам.



Вячеслав ШИШКОВ,
Клуб «Цветоводы Москвы»

Фото автора. American Classic



Но, к сожалению, практика показывает, что большинство начинающих ирисоводов каждый год «наступают на одни и те же грабли» и допускают одни и те же ошибки!

Так в чем же причина неудач? Попробуем вместе разобраться.

Бородатые ирисы, а мы будем говорить только о них, являются изначально растениями степей и предгорных районов, где климатические

условия отличаются достаточно холодными и снежными зимами и ранней, часто дождливой весной, очень жаркими и сухими летом и осенью. Дикорастущие ирисы этих регионов приспособлены к отмеченным особенностям климата. Чего не скажешь о современных гибридных ирисах, которые в основном являются тетраплоидными формами, да к тому же практически все вечнозеленые.

Место и подготовка почвы для посадки

Первое и самое главное условие в выращивании ириса бородатого — это выбор места и подготовка почвы. Нужно отвести для этой культуры самое светлое, самое высокое место в вашем саду. Желательно,

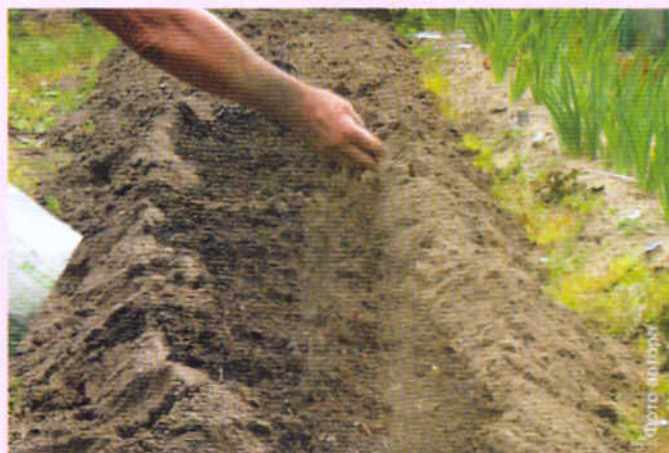


Фото автора

'Gold Beach'



Засыпка компоста в траншею



Обработка компоста «Известь-Гуми»

чтобы корневище ириса освещалось солнцем большую часть дня. Почва должна быть очень плодородной. Но здесь есть один маленький секрет! Корневища, (но не корни) не должны соприкасаться с этим питательным субстратом, потому что в дальнейшем это неизбежно приведет к возникновению мокрой бактериальной гнили, которая является самым опасным заболеванием ириса. Корни ириса бородатого вырастают в длину до 50 см и разделяются по своим функциям на **всасывающие** и **контрактильные**, то есть регулирующие положение корневища относительно поверхности земли в зависимости от сезонных температурных режимов. Поздней осенью, сокращаясь, они втягивают корне-

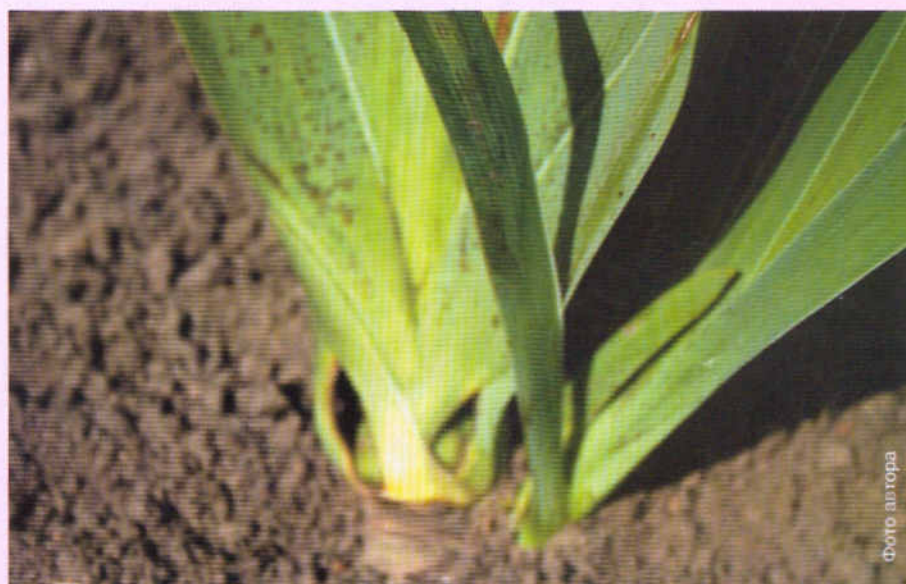


Фото автора

Деленка ириса, прошедшая период растяжки и готовая к пересадке, продаже и т.д.

ЦВЕТНИК



фото автора

'Ballet Performance'



фото автора

'Unchain My Heart'

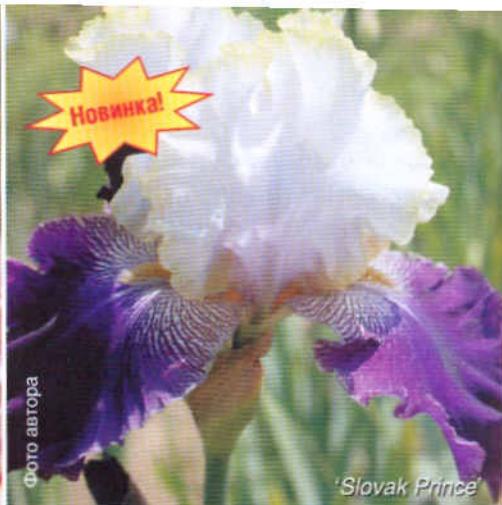


фото автора

'Slovak Prince'



фото автора

'Citronade'



фото автора

'Poesia'



фото автора

'Deafect'



фото автора

'Cheap'

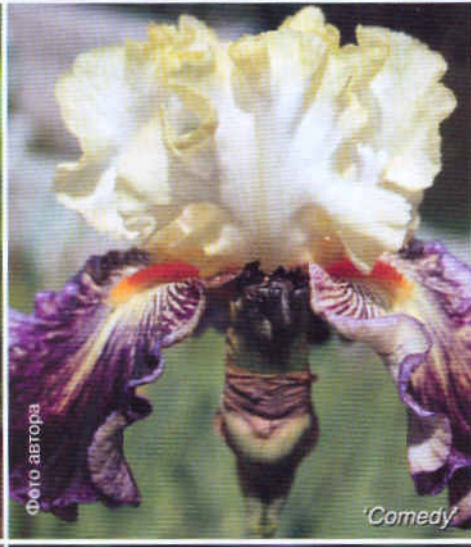


фото автора

'Comedy'



фото автора

'My Oh My'



фото автора

'Wing Commander'



фото автора

'Toile De Jouy'



фото автора

'Brazen Beauty'



'Sambuca Rosa'



'Baia Boys'



ИРИСЫ

'Heaven & Earth'



'Country Cork'



'Linda's Child'



'Fiery Figure'



'Tropical Passion'



'Halloween Trick'



'New Face'



'Torero'



'I Feel Good'



'Happy Again'



Фото автора

'Winty Sky'

вища глубоко в землю для успешной перезимовки, а весной наоборот — выталкивают их на поверхность земли для лучшего прогрева корневища и его дезинфекции солнечными лучами.

Здесь и начинаются основные ошибки! Для того чтобы контрактные корни работали и помогали корневищу, нужна очень рыхлая, водопроницаемая земля. В противном случае контрактные корни кое-как втягивают корневища



Фото автора

в землю, но вытолкнуть их вовремя они не в состоянии. На тяжелых глинистых и даже средне-глинистых почвах эти корни оказывают вместо

'Capitan Cranch'

помощи «медвежью услугу». Нарушается пространственное положение растения. Корневище, заглубляясь, заваливается в сторону веера. Веер, так же заглубляясь, принимает неестественное положение, оказывается на одну четверть в почве, и, практически, та главная часть его, где формируется новое корневище и закладывается цветочная почка, оказывается недоступной для солнечных лучей и в случае застойного увлажнения становится жертвой бактериальной гнили.

Второе условие. Так как ирис бородатый является достаточно «прожорливым» растением, необходимо создать ему эту комфортную среду для питания. Подготовка собственно грядки начинается с протравливания всего участка препаратами «Раундап», «Ураган» или аналогичными препаратами.

Размечаем контур грядки. Длина — по вашему усмотрению, ширина 110–120 см. На освобожденном от сорняков участке проводим легкое рыхление тяпкой или культиватором Фокина. Грунт не перекапываем! В центре грядки делаем небольшую канавку шириной 40–45 см и глубиной 35–40 см и засыпаем ее, как и всю оставшуюся площадь грядки, хорошо перепревшим компостом или, если грядка готовится заранее, к следующему сезону, можно вносить полуперепревший компост, перегной и дополнительно добавить листовую опад. Бородатые ирисы любят слабокислую почву (pH= 6–6,5). Компост и все остальные компоненты будущей грядки являются кислой средой. Поэтому их необходимо раскислять.

Я добавляю в почву мягкий раскислитель «Известь-Гуми». Этим мы принесем двойную пользу земле: нормализуем кислотность и дополнительно обогатим почву гуминовыми веществами, которые являются, образно выражаясь, «витаминами плодородия».



Фото автора

'Magic Show'



Фото автора

'Good Night Kiss'

Посадка

Посадка ирисов несложна. Делаем ямку, на ее дно насыпаем земляной холмик, на который помещаем растение и аккуратно расправляем его корни. Затем плотно засыпаем землей. При этом обязательно следите за тем, чтобы корневище ириса не соприкасалось

с гумусовым почвенным горизонтом, а было немножко заглублено в верхний супесчаный слой. Дополнительно можно присыпать корневище чистым песком, который после полива стечет с корневища, образуя дополнительный дренаж для дождевой воды. Необходимо помнить, что ирисы вы-

Замечу, что для создания 10–12-метровой грядки требуется 10–12 тачек компоста. Поэтому заранее побеспокойтесь о наличии такого количества и не экономьте на этом, потому что компост оседает, и, в случае его недостатка, вы на следующий год после посадки обнаружите идеально ровную поверхность. Это недопустимо! Грядка для ирисов должна быть приподнята над уровнем земли не менее чем на 25–30 см. Только в этом случае может быть обеспечен быстрый сток воды и дальнейшее быстрое просыхание почвы.

Ирисы не выносят излишней влаги. Влага должна питать растения в корнеобитаемом горизонте. А корневища по возможности должны находиться в сухом виде. Для этого необходим чистый речной песок. Песок сначала перемешиваем со всем объемом компоста, затем грядку засыпаем чистым песком слоем 10–15 см. Все! Грядка готова, и после небольшой выдержки и хорошего пролива водой можно приступать к посадке. Несколько слов хотелось бы сказать о методе соляризации, который дополнительно обезвреживает почву и убивает семена сорняков на глубине до 15–20 см. Но время для этой процедуры прошло, так как соляризация проводится с 20 июня по 10 июля, то есть в период наивысшего солнцестояния. Подробности этого метода будут описаны в статье о карликовых ирисах.



Фото автора

'Ballroom'

саживаются с «неработающими» корнями, поэтому при укоренении требуется дополнительное увлажнение — ежедневный полив в течение 10–12 дней. Желательно закрепить корневище в земле рогулкой, срезанной из веток кустарника, и не снимать ее с корневища до весны. И последнее, что хотелось бы посоветовать при посадке ириса — это соблюдать угол наклона веера в сторону корневища. Это примерно 5° по отношению к поверхности земли. Для этого придется несколько заглубить передний, противоположный вееру, конец корневища. Не бойтесь этого делать, так как корневая гниль развивается только со стороны веера.

Я много говорил о посадке ириса, но не сказал самое главное — это качество посадочного материала!

Чтобы бородатые ирисы на следующий сезон зацвели полноценными цветками, они должны нарастить корневища с новыми веерами и заложить у их основания цветочную почку. После цветения необходимо вырезать отцветшие цветоносы

и оставить старое корневище с новыми молодыми веерами, которые в этот период начинают усиленно расти и наращивать потенциал будущего цветения. Этот период называется **растяжкой**. Он начинается с момента последнего цветения и продолжается 30–40 дней. Это очень ответственный момент для ирисовода, так как новые корневища и их веера нарастают в этот момент очень быстро и быстро увеличиваются в размере, что влечет за собой разрыв наружных листьев веера у их основания. Появляются трещины, которые являются «воротами» для инфекций. Поэтому в это время нужно регулярно осматривать свои посадки и в случае подозрения на гниль промывать новые корневища сильной струей крепкого горячего раствора марганцовки. Это удобно делать при помощи ручного распылителя с регулируемой головкой.

Учитывая все вышеописанное, хотелось бы предостеречь всех любителей ирисов от необдуманных шагов.

Никогда не покупайте посадочный материал (деленки), не прошедшие период растяжки!

Это одинаково относится и к высоким, и к карликовым ирисам. Не покупайте растения у непорядочных продавцов! Сажая качественный материал, вы получаете гарантию хорошего роста и цветения растений. А самое главное — это отсутствие пересортицы, которая неизбежна при покупке невызревших деленок. Еще раз напоминаю, что деленки можно покупать только через 3–4 недели после последнего цветения!

Зимовка

И наконец **третье условие** — это подготовка ирисов к зиме, просушивание и собственно зимовка.

Ирисы любят сухую зимовку. И это никогда нельзя забывать! Поэтому в начале сентября на дуги, установленные на грядке с ирисами, натягиваем пленку. Не забывайте оставлять между пленкой и землей незакрытое пространство для вентиляции. Пленка должна плотно крепиться к дугам при помощи двухстороннего скотча, чтобы ветер не сорвал ее. Растения должны находиться под пленкой до конца октября, а то и до ноябрьских праздников, в зависимости от погодных условий.

Бородатым ирисам необходимо длительное высушивание и легкое промораживание перед укоренением. Не бойтесь легких морозов от -3 °С до -5 °С. Они никакого вреда не принесут, только пользу!

В конце октября приподнимаем пленку и обрезаем веера на высоте не ниже чем 10–12 см, присыпаем чистым, сухим песком. В начале октября (это средние показатели по Подмосквовью) можно приступить к полному укрыванию ирисов. Снимаем пленку, дуги вдавливаем глубже в землю, не забывая придать им прочность при помощи нарезанных прутьев из мелколесья, привязанных по центру дуг и по бокам. На это сооружение мы раскладываем рулоны рубероида, следя за тем, чтобы не оставалось пробелов между рубероидом и землей, и придавливаем края кирпичами. Торцевые стороны образовавшегося тоннеля не торопитесь закрывать полностью. Все зависит от погоды. При наступлении постоянных ночных морозов закройте его с обеих сторон и спокойно ждите наступления весны.

Хочу предупредить, что этот метод укрытия приемлем только для высоких бородатых ирисов. Карлики легко зимуют без укрытия. Достаточно лишь немного присыпать их корневища песком и обрезать веера на уровне 10–12 см от корневища.

Желаю успешного ирисоводства и хорошей морозной и снежной зимы!



'Bubble Bubble'